

**Jihočeská univerzita  
v Českých Budějovicích**



---

# **Dlouhodobý záměr**

---

Jihočeské univerzity  
v Českých Budějovicích  
pro období 1999 - 2005

České Budějovice

Květen 2000

Dlouhodobý záměr Jihočeské univerzity byl projednán a schválen:

Vědeckou radou Jihočeské univerzity dne 27. října 1999

Správní radou Jihočeské univerzity dne 4. listopadu 1999

Akademickým senátem Jihočeské univerzity dne 9. listopadu 1999

Ministerstvem školství, mládeže a tělovýchovy dne 15. prosince 1999.

# OBSAH

## ČÁST I : DLOUHODOBÝ ZÁMĚR

<b>1. ÚVOD.....</b>	<b>1</b>
VÝCHODISKA DLOUHODOBÉHO ZÁMĚRU.....	1
POSTAVENÍ A POSLÁNÍ JU V TERCÍÁRNÍM SEKTORU VZDĚLÁVÁNÍ.....	1
POSTAVENÍ A POSLÁNÍ JEDNOTLIVÝCH FAKULT JU V TERCÍÁRNÍM SEKTORU VZDĚLÁVÁNÍ.....	2
SPOLUPRÁCE S OSTATNÍMI SUBJEKTY TERCÍÁRNÍHO SEKTORU VZDĚLÁVÁNÍ, ZAPOJENÍ DO CELOSTÁTNÍCH A REGIONÁLNÍCH AKTIVIT .....	3
<b>2. VYUŽITÍ INTELEKTUÁLNÍHO POTENCIÁLU MLADÉ GENERACE.....</b>	<b>3</b>
<b>3. VYSOKOŠKOLSKÉ VZDĚLÁVÁNÍ A TRENDY NA TRHU PRÁCE .....</b>	<b>6</b>
<b>4. STUDIJNÍ PROGRAMY A VZDĚLÁVÁNÍ.....</b>	<b>7</b>
<b>5. CELOŽIVOTNÍ VZDĚLÁVÁNÍ.....</b>	<b>9</b>
PŘIPRAVOVANÉ PROGRAMY CELOŽIVOTNÍHO VZDĚLÁVÁNÍ JSOU KATEGORIZOVÁNY NA PROGRAMY: .....	9
JEDNOTLIVÉ FAKULTY JU MAJÍ V TÉTO OBLASTI NÁSLEDUJÍCÍ ZÁMĚRY: .....	9
<b>6. INFORMAČNÍ TECHNOLOGIE NA JU .....</b>	<b>10</b>
DOSTUPNOST INFORMAČNÍCH ZDROJŮ .....	11
ROZVOJ INFORMAČNÍ INFRASTRUKTURY .....	11
ROZVOJ INFORMAČNÍCH SYSTÉMŮ .....	12
ZÁMĚR VÝVOJE KNIHOVEN JU .....	12
<b>7. VÝZKUM A VÝVOJ NA VYSOKÝCH ŠKOLÁCH.....</b>	<b>13</b>
PRINCIPY .....	13
ZÁKLADNÍ VÝZKUM .....	14
VÝZKUMNÁ CENTRA .....	14
SPOLUPRÁCE S ÚSTAVY AV ČR.....	14
VYUŽITÍ VÝZKUMNÝCH POZNATKŮ.....	15
<i>Biologická fakulta</i> .....	15
<i>Pedagogická fakulta</i> .....	16
<i>Teologická fakulta</i> .....	18
<i>Zdravotně sociální fakulta</i> .....	18
<i>Zemědělská fakulta</i> .....	19
<i>Výzkumný ústav rybářský a hydrobiologický (VÚRH)</i> .....	20
<b>8. AKADEMIČTÍ PRACOVNÍCI JIHOČESKÉ UNIVERZITY.....</b>	<b>21</b>
<b>9. HODNOCENÍ KVALITY VZDĚLÁVÁNÍ.....</b>	<b>23</b>
NA ÚSEKU VNITŘNÍHO HODNOCENÍ JSOU KONKRÉTNÍ ZÁMĚRY DO ROKU 2005 NÁSLEDUJÍCÍ:.....	23
NA ÚSEKU VNĚJŠÍHO HODNOCENÍ JSOU KONKRÉTNÍ ZÁMĚRY DO ROKU 2005 NÁSLEDUJÍCÍ: .....	24
<b>10. MEZINÁRODNÍ SPOLUPRÁCE VE VZDĚLÁVÁNÍ.....</b>	<b>25</b>
<b>11. ŘÍZENÍ A ORGANIZACE.....</b>	<b>27</b>

<b>12. FINANCOVÁNÍ .....</b>	<b>30</b>
STRUKTURA ROZPOČTU .....	30
INVESTIČNÍ ROZVOJ .....	30
REALIZACE INVESTIČNÍHO ROZVOJE.....	31
ROZVOJ MATERIÁLNÍHO ZABEZPEČENÍ.....	32
<i>Přehled investičních akcí.....</i>	<i>33</i>
<i>Přehled investičních akcí.....</i>	<i>34</i>
<b>13. UBYTOVACÍ A STRAVOVACÍ ZAŘÍZENÍ, PÉČE O STUDENTY.....</b>	<b>35</b>
UBYTOVACÍ KAPACITY A POČTY UBYTOVANÝCH OSOB.....	35
ZABEZPEČENÍ NOVÝCH UBYTOVACÍCH KAPACIT .....	35
STRAVOVACÍ KAPACITY A POČTY STRAVOVANÝCH OSOB .....	35
VYUŽITÍ VOLNÉHO ČASU STUDENTŮ NA KOLEJÍCH.....	36
<b>ČÁST II PRIORITY DLOUHODOBÉHO ZÁMĚRU .....</b>	<b>37</b>
<b>ČÁST III AKTUALIZACE DLOUHODOBÉHO ZÁMĚRU NA ROK 2000</b>	
<b>1. ÚVOD.....</b>	<b>38</b>
<b>2. VYUŽITÍ INTELEKTUÁLNÍHO POTENCIÁLU MLADÉ GENERACE .....</b>	<b>38</b>
<b>3. VYSOKOŠKOLSKÉ VZDĚLÁVÁNÍ A TRENDY NA TRHU PRÁCE .....</b>	<b>38</b>
<b>4. STUDIJNÍ PROGRAMY A VZDĚLÁVÁNÍ.....</b>	<b>39</b>
<b>5. CELOŽIVOTNÍ VZDĚLÁVÁNÍ.....</b>	<b>39</b>
<b>6. INFORMAČNÍ TECHNOLOGIE NA JU .....</b>	<b>39</b>
<b>7. VÝZKUM A VÝVOJ NA VYSOKÝCH ŠKOLÁCH.....</b>	<b>39</b>
<b>8. AKADEMIČTÍ PRACOVNÍCI JIHOČESKÉ UNIVERZITY.....</b>	<b>39</b>
<b>9. HODNOCENÍ KVALITY VZDĚLÁVÁNÍ.....</b>	<b>40</b>
<b>10. MEZINÁRODNÍ SPOLUPRÁCE VE VZDĚLÁVÁNÍ.....</b>	<b>40</b>
<b>11. ŘÍZENÍ A ORGANIZACE.....</b>	<b>40</b>
<b>12. FINANCOVÁNÍ .....</b>	<b>41</b>
<b>13. UBYTOVACÍ A STRAVOVACÍ ZAŘÍZENÍ, PÉČE O STUDENTY.....</b>	<b>41</b>

# Dlouhodobý záměr

## 1. Úvod

### Východiska dlouhodobého záměru

Dlouhodobý záměr Jihočeské univerzity v Českých Budějovicích (dále jen JU) je zpracován v návaznosti na následující obecně závazné dokumenty:

- Zákon o vysokých školách č. 111/1998 Sb.,
- Dlouhodobý záměr vzdělávací, vědecké, výzkumné, vývojové, umělecké a další tvůrčí činnosti MŠMT z 21. 6. 1999,
- Principy vědní politiky České republiky na přechodu do 21. století.

Vlastní zpracování Dlouhodobého záměru JU vychází z dalších materiálů, kterými jsou:

- registrované vnitřní předpisy JU, které vymezují strategické cíle a záměry JU,
- Program rozvoje JU na léta 1996 – 2005 z června 1996,
- přijaté výzkumné záměry JU, které jsou t. č. v prvním roce realizace,
- smlouvy o dlouhodobé spolupráci s ústavu AV ČR a předními podniky jihozápadního regionu ČR.

Pro konkretizaci jednotlivých kapitol Dlouhodobého záměru JU bylo přihlédnuto zejména:

- k dlouhodobým cílům jednotlivých fakult a součástí JU tvořícím jednotnou koncepci vzdělávací, výzkumné, tvůrčí a umělecké činnosti pro příští období,
- k předpokládaným vývojovým trendům uplatnění absolventů JU,
- ke stanoviskům a názorům řídicích orgánů JU.

### Postavení a poslání JU v terciárním sektoru vzdělávání

Historické podmínky vzniku JU v Českých Budějovicích specifikují její postavení mezi ostatními subjekty terciárního sektoru vzdělávání a determinují její poslání, které spočívá zejména v následujících skutečnostech:

- zabezpečit vzdělávání mládeže i dospělých v odbornostech specifických pro JU,
- budovat JU jako mezinárodní vzdělávací centrum,

- vytvořit podmínky pro rychlý růst vzdělanosti především v příhraničních oblastech a rozvíjet příhraniční spolupráci se sousedními zeměmi EU,
- profilovat JU v souladu se světovými trendy jako tzv. „výzkumnou univerzitu“,
- spolupracovat s ústavy AV ČR při vytváření funkčního vědecko-pedagogického komplexu,
- vybudovat v Jižních Čechách vědeckovýzkumné centrum orientované zejména na problematiku marginálních oblastí a podporu malých a středních firem,
- spolupracovat s orgány městské samosprávy a podnikatelskými subjekty na zřízení tzv. „inkubačních center“.

Východiskem formujícím specifické postavení JU v rámci terciárního sektoru vzdělávání jsou kromě jiného následující skutečnosti:

- předpokládaný rychlý ekonomický rozvoj příhraničních oblastí a malých a středních podniků,
- koncentrace vědeckého potenciálu Akademie věd ČR v Českých Budějovicích,
- blízkost spojení se západoevropskými univerzitami.

## **Postavení a poslání jednotlivých fakult JU v terciárním sektoru vzdělávání**

Dlouhodobým záměrem jednotlivých fakult je využití jejich specifického postavení v rámci struktury terciárního sektoru vzdělávání, které vychází z podmínek vzniku těchto fakult a z jejich působnosti. Ve výhledu do roku 2005 je profílance fakult JU následující:

**Biologická fakulta** je svou vědeckou a pedagogickou kapacitou, vycházející z funkčního propojení s ústavy AV ČR, předurčena jako fakulta výzkumného typu k zabezpečování studia většiny oborů biologie s přímým zapojením studentů do řešení výzkumných projektů. V současné době se připravuje vytvoření nových univerzitních výzkumných pracovišť pro nebiologické obory (chemie, fyzika), které se stanou základem pro její uvažovanou transformaci na Přírodovědeckou fakultu.

**Pedagogická fakulta** je nejstarším vysokoškolským zařízením jihočeského regionu. Jejím dlouhodobým cílem je vytvořit moderní dynamické pracoviště, ve kterém se výuka opírá o výsledky současné vědy, informačních technologií a zahraniční spolupráci. Rozhodující jsou rovněž badatelské, umělecké a odborné práce vlastních učitelů a studentů, s nimiž je výuka propojena. Fakulta bude plnit nezastupitelné poslání v přípravě budoucích učitelů - flexibilních absolventů schopných uplatnění v širší spektra akreditovaných studijních programů.

**Teologická fakulta** zůstane dlouhodobě zaměřena na humanitní, filozofické, pedagogické, psychologické a teologické vzdělávání při respektování požadavků římsko-katolické církve a společnosti. Záměrem je vychovávat studenty tak, aby šířili kulturní a etické hodnoty ve společnosti, měli sociální citění, ekumenické a dialogické smýšlení. Cílem je následně jejich uplatnění na trhu práce v mnohočetných formách pedagogické i sociální práce a jako řeholních kněží v práci pastorační. Důraz bude přitom kladen na výchovu k hodnotové orientaci a internacionálnímu smýšlení.

**Zdravotně sociální fakulta** bude v dlouhodobém výhledu nadále rozvíjet výuku zdravotně sociálních programů s cílem pokrýt všestranně erudovanými absolventy společenskou potřebu po managementu i odborných pracovnících v daném oboru. Magisterské a budoucí doktorské studijní programy bude proto orientovat na výchovu manažerů a vědeckých pracovníků v oblasti sociální sféry. Potřebu výkonných, profesně erudovaných pracovníků budou pokrývat absolventi bakalářských studijních programů.

**Zemědělská fakulta** prošla procesem postupné transformace a stala se fakultou připravující studenty, jejichž odbornost je zaměřena na komplexní management podnikatelského prostředí ve venkovském prostoru.

Na základě akreditovaných studijních programů převážně neučitelských humanitních oborů magisterského a doktorského studia se připravuje na JU zřízení takových pracovišť, která vytvoří organizační a vědecký základ pro vznik uvažované **Filozofické fakulty JU**.

## **Spolupráce s ostatními subjekty terciárního sektoru vzdělávání, zapojení do celostátních a regionálních aktivit**

Dlouhodobým strategickým záměrem je prohlubovat spolupráci se všemi profesně příbuznými subjekty terciárního sektoru vzdělávání s cílem koordinace, optimalizace a racionalizace v jednotlivých oblastech činnosti univerzity. Vedení JU bude nadále vytvářet podmínky pro zapojení svých pracovníků:

- do činnosti orgánů, komisí, vědeckých rad a jiných útvarů terciárního sektoru vzdělávání,
- do práce ve společných řešitelských týmech vědeckých a jiných projektů,
- do organizace vědeckých, vzdělávacích a uměleckých akcí, jako jsou kongresy, sympozia, konference, výstavy, koncerty a další,
- do práce ve specifických institucích zřízených při JU, které budou pro potřeby praxe využívat odborné kapacity jejich pracovníků. V dlouhodobém záměru do roku 2003 jde o institucionální ustavení:
  - Poradenského centra pro podhorské, horské a další marginální oblasti,
  - Poradenského centra pro oblast hydrobiologie a životního prostředí.

## **2. Využití intelektuálního potenciálu mladé generace**

Umístění JU a skladba studijních oborů odpovídá potřebám regionu s výjimkou oblastí technického vzdělání. Přestože jsou v řadě studijních oborů zastoupeni studenti prakticky z celé ČR, je největší počet uchazečů o studium z jihozápadních, jižních Čech a z jižní Moravy. O studium na JU je stále veliký zájem a v uplynulých letech mohla univerzita uspokojit asi jen 17 % přihlášených uchazečů a 40% uchazečů, kteří splnili podmínky přijímacího řízení. Hlavním problémem se stávají ubytovací kapacity kolejí. Koleje v Českých Budějovicích nabízejí lůžka jen asi 35 % studentů. Vedení univerzity bude usilovat o zlepšení podmínek ubytování studentů, např. získáním nových ubytovacích kapacit a spoluprací se servisní organizací, zajišťující ubytování v soukromí.

**Počty a struktura studentů** jsou na jednotlivých fakultách odlišné. Jsme přesvědčeni o tom, že s výjimkou BF a TF, které mají určitá specifika, by počet studentů na každé fakultě v roce 2005 měl být minimálně 1000 studentů pro všechny formy studia.

**Biologická fakulta** je koncipována jako fakulta primárně připravující studenty na vědeckou a výzkumnou práci. Z tohoto důvodu již fakulta nepředpokládá výrazný nárůst počtu studentů v biologických oborech (do otevření dalších nebiologických studijních programů a do vzniku

Přírodovědecké fakulty). Podstatným podílem (cca 25 %) na celkovém počtu studentů jsou studující v doktorských studijních programech. Tento podíl bude však s rostoucím počtem studentů při otevírání nových nebiologických oborů trochu klesat.

**Pedagogická fakulta** je koncipována jako fakulta připravující především učitele základních škol, středních škol a základních uměleckých škol. Převážná část studentů (cca 75 %) studuje v magisterských učitelství studijních programech. Mimo to fakulta nabízí také neučitelství studium v magisterských, bakalářských i doktorských studijních programech. Počty studentů v příštích pěti letech ještě mírně porostou vzhledem k tomu, že v regionu je stále nedostatek kvalifikovaných učitelů a velké množství absolventů nachází uplatnění i mimo resort školství.

**Teologická fakulta** vzdělává budoucí teology, učitele náboženství a etiky, pastoračně-sociální asistenty a pedagogy volného času v bakalářských nebo magisterských studijních programech. Zhruba třetina studentů studuje v bakalářských studijních programech. Fakulta nepočítá s velkým nárůstem počtu studentů v budoucích letech vzhledem ke specifické etické a duchovní formaci svých studentů.

**Zdravotně sociální fakulta** v poslední době změnila svou strategii a snaží se o výrazné zvýšení počtu studentů a specializaci pedagogů. Svůj plán hodlá fakulta plnit v odborné spolupráci s ostatními fakultami JU, zdravotnickými zařízeními a ústavy sociální péče. Fakulta naplňuje zvýšením počtu studentů koncepci Ministerstva práce a sociálních věcí, schválenou vládou ČR dne 28. 4. 1999, která má přímou souvislost s výchovou absolventů, protože ukládá v oblasti sociální péče jako programový cíl vytvářet moderní systém sociálních služeb a sociální pomoci podle systému zemí EU. Dále bude fakulta naplňovat i zákon o sociální pomoci předpokládající nárůst služeb sociální péče, která bude zabezpečována nestátními organizacemi, v jejichž čele musí stát vedoucí pracovníci s odpovídající erudicí ve smyslu zákona.

**Zemědělská fakulta** rozvoj svých studijních programů soustřeďuje na výchovu zemědělských odborníků pro výrobní a ekonomický management zemědělských podniků, poradenské služby a podnikatelské aktivity související se zemědělskou činností, včetně mimoprodukčních funkcí zemědělství. Cílem zařazení výrobně ekonomických a ekonomických oborů je zajistit komplexní management podnikatelských subjektů ve venkovském osídlení. Bakalářské studijní programy studuje 20 %, magisterské 75 % a doktorské 5 % studentů.

Zamýšlená **Filozofická fakulta JU** se bude vůči Pedagogické fakultě JU vymezovat zejména svou převládající orientací na studium neučitelství humanitních oborů, jejichž rozvoj na JU významně přispěje k vědecké, kulturní a společenské kultivaci širšího pojatého regionu, včetně jeho nadnárodních vazeb do zahraničí.



Vzhledem k počtu osob, které nestudují ve standardních studijních programech, ale studují v různých typech kurzů a forem celoživotního vzdělávání, by celkový počet na JU v roce 2005 dosáhl hodnoty téměř 7 000. Realnost těchto předpokladů dokumentuje zájem uchazečů studovat na JU.

**Následující tabulka uvádí počty uchazečů v uplynulých dvou letech:**

	BF	PF	TF	ZSF	ZF	Celkem
Počet přihlášených 1998	733	4887	151	567	3728	10066
Dostavili se ke zkouškám 1998	431	3251	115	398	3110	7305
Vyhověli podmínkám 1998	137	2538	95	130	1218	4118
Počet studijních míst 1998	110	791	100	120	510	1631
Počet přihlášených 1999	632	5465	123	727	3256	10203
Dostavili se ke zkouškám 1999	423	4247	101	552	2795	8118
Vyhověli podmínkám 1999	196	2629	92	160	1270	4347
Počet studijních míst 1999	120	853	90	135	544	1742

Je zřejmé, že nárůst počtu studentů bude možné zvládnout jen podstatně větším uplatněním kombinované a distanční formy studia.

**Otevření přístupu uchazečům na VŠ** vidí všechny fakulty JU v řešení několika problémů:

- postupné nahrazení části přijímacích zkoušek požadavkem na absolvování státní maturity na stanovené úrovni,
- vytvoření servisní (např. studentské) organizace zprostředkující ubytovací a další služby studentům,
- zdokonalení kreditního systému studia a odstranění zbytečných byrokratických bariér,
- rozvíjení distanční formy studia a výukových technologií, získávání nových kvalitních učitelů,
- dosažení kompatibility studijních programů prezentovaných na českých i zahraničních VŠ.

Uvažovaná **diverzifikace studijní nabídky** vychází z předpokladu, že stávající soustava studijních programů a studijních oborů (viz. příloha) je relativně stabilní a zamýšlené změny lze očekávat v těchto směrech:

**Biologická fakulta** připravuje v rámci své transformace studijní program Biochemie.

**Pedagogická fakulta** hodlá rozšířit nabídku profesních bakalářských studijních programů v oblasti technické a jazykové. Fakulta připravuje propustnost mezi odborně blízkými studijními obory učitelskými a neučitelskými. Akreditační komisi bude k akreditaci předložen magisterský neučitelský program Bohemistika, připravováno je i širší zpřístupnění studijního oboru sociální pedagogika.

**Teologická fakulta** připravuje nové studijní bakalářské obory Religionistika, Křesťanská antropologie, Integrální antropologie, Všeobecná a aplikovaná etika.

**Zdravotně sociální fakulta** řeší prostupnost studovaných oborů v rámci kreditního systému a vytvoření modulární skladby učebních plánů. Předpokládá se realizace nových bakalářských programů orientovaných do oblasti sociální péče.

**Zemědělská fakulta** připravuje v rámci stávajících studijních programů nové studijní obory Rybářství (rok 2001), Obchod s potravinami (rok 2002) a Využívání a ochrana zemědělské krajiny (rok 2003).

Humanitně orientované programy převážně neučitelského magisterského a doktorského studia vytvoří základ budoucí **Filozofické fakulty JU**. Tak se podstatně rozšíří nabídka studijních oborů, o které je trvale značný společenský zájem (např. historie, archeologie, žurnalistika, moderní filologie apod.).

**Rozvoj informačních a komunikačních technologií** a jejich využití ve výuce vnímá JU nikoli jako kampaň, ale jako permanentně rozvíjený proces, který bude postupně zkvalitňovat dosavadní formy výuky a umožňovat rozšíření studijní nabídky. V 1. etapě (2000 - 2003) půjde o podporu aktivních metod učení a využití existujících technologií především ve studijních programech, kde je k dispozici vhodný software, a dále pak o osvětu v rámci akademické obce (seznamování se zkušenostmi a výchova k legálnímu a etickému využívání technologií). Ve 2. etapě (2003 - 2005) půjde o postupné potlačování pasivní výuky (teaching) a rozšíření aktivního učení se (learning) s podstatným rozšířením distančních forem vzdělávání.

### 3. Vysokoškolské vzdělávání a trendy na trhu práce

Dlouhodobým záměrem JU je trvale monitorovat situaci na trhu práce, pravidelně analyzovat poptávku po absolventech a jejich uplatnění. S přihlédnutím k těmto šetřením bude snaha stanovovat preferenční obory, počty přijímaných studentů a v neposlední řadě napomáhat i v procesu jejich profesní orientace. K naplnění tohoto dlouhodobého záměru bude JU realizovat následující opatření:

- v pravidelných intervalech organizovat průzkum uplatnění absolventů; po prvním průzkumu realizovaném v roce 1999 uskutečnit další hodnocení v roce 2002 a 2005. V roce 1998 byl na všech fakultách JU dokončen průzkum uplatnění absolventů JU, který byl grantově podpořen Fondem rozvoje vysokých škol a předmětem šetření byli všichni absolventi JU, kteří absolvovali v letech 1992 až 1997. Průzkum ukázal, že potíže s hledáním pracovního uplatnění nemělo nikdy 55 %, občas 28 % a většinou 17 % absolventů; možnosti hledat pracovní uplatnění prostřednictvím úřadů práce nevyužilo 62 % absolventů, jednou jich využilo 33,5 % a vícekrát 4,5 % absolventů. Průzkum tedy ukazuje na dobré uplatnění absolventů JU,
- každoročně jednat s regionálními úřady práce a vyhodnocovat poptávku po absolventech jednotlivých studijních programů, oborů a profilací a v návaznosti na to upřesňovat počty přijímaných studentů,
- využít všech jednání pracovníků jednotlivých fakult s představiteli větších podniků, škol útvarů státní správy k hodnocení profilu absolventů JU a jejich uplatnění, výsledky analýz pružně zpracovávat do studijních plánů,

- vytvořit prostor a nadále podporovat na JU činnost studentských agentur podílejících se na zprostředkování pracovních míst a dalších kontaktů pro uplatnění absolventů (AISEC, KAPPA),
- uzavírat smluvní ujednání s nejdůležitějšími podniky, školami, ústavy a dalšími organizacemi o spolupráci při zajištění jejich potřeb pracovních sil z fondů absolventů JU,
- každoročně v jarním období organizovat na úrovni fakult tzv. burzy práce,
- na JU vybudovat do roku 2001 středisko poradenství pro uplatnění absolventů a jeho napojení na databázová centra úřadů práce,
- výše uvedená střediska poradenství orientovat i na usměrnění zájmu veřejnosti o studium jednotlivých oborů, aprobační s ohledem na predikci uplatnění absolventů,
- každoročně inovovat, vydat tiskem a zveřejnit na www stránkách kompletní informace pro veřejnost o možnostech studia na jednotlivých fakultách, studijních programech, oborech a profilacích a výhledech následného uplatnění absolventů,
- každoročně realizovat dny otevřených dveří na jednotlivých fakultách a umožnit co nejširší kontakt potenciálních studentů a rodičů s pracovníky školy a akademickými funkcionáři,
- vypsát pro rok 2001 univerzitní grant zaměřený na problematiku „Monitorování situace na trhu práce“ a ve dvouletých intervalech provádět tato hodnocení pravidelně,
- podle výsledků výše uvedeného monitoringu a vývojových trendů v ekonomice stanovovat preferenční obory na jednotlivých fakultách JU a optimalizovat počty přijímaných studentů.
- JU připravuje vydání informačního CD-ROM určeného zájemcům o studium a všem osobám zájímajícím se o vysokoškolské vzdělání na JU

Rozhodujícím faktorem optimalizace vztahů mezi vzdělávacími trendy a trhem práce je všestranná informovanost všech zainteresovaných subjektů. Pro naplnění těchto strategických cílů (mezi kvantifikací počtu přijímaných studentů ve vztahu k jejich profilaci a prognóze jejich budoucího pracovního uplatnění) bude využito nejširšího spektra informačních technologií od tištěných materiálů, přes multimediální produkty až po internetové zpracování.

## 4. Studijní programy a vzdělávání

Uplatňování nového zákona o VŠ a zavedení kreditního systému studia na JU si vynucuje zásadní změny ve struktuře studijních programů, studijních oborů i studijních plánů. V zájmu dosažení prostupnosti mezi studijními programy a studijními obory upraví fakulty v nejbližším období stávající studijní programy tak, aby došlo k diferenciaci na programy profesní, aplikující výsledky vědecké a výzkumné práce a na programy, které vědeckou a výzkumnou práci zahrnují jako součást studia.

V rámci obou zmíněných skupin bude změněna stavba jednotlivých programů vytvořením modulů, které umožní větší rozmanitost studijních oborů a studijních plánů, jejich flexibilitu a také případnou změnu vzdělávací cesty. Očekáváme, že k plnému uplatnění a využívání kreditního systému zavedeného na JU od 1. 9. 1999 dojde v akademické obci asi za dva roky. Nicméně tyto dva roky musí stačit k tomu, aby se ujasnily cesty ke kompatibilitě modulů i celých programů v rámci ČR i spolupracujících zahraničních univerzit a mohla být naplňována myšlenka harmonizace vysokoškolského vzdělávání v Evropě.

Již v akademickém roce 1999/2000 bude dokončena analýza všech uskutečňovaných studijních programů z hlediska požadavků ECTS a u každého programu bude rozhodnuto o možnostech jeho aktuální mezinárodní nabídky. V rámci této úvahy dojde ke kategorizaci studijních programů podle jejich propojení s vědou a výzkumem. Současně dojde i k vymezení

navazující oblasti profesní a tvůrčí činnosti, ve které absolvent může potenciálně najít uplatnění. Tato úvaha povede k požadavku inovace uskutečňovaných studijních programů i k tvorbě programů nových.

Záměry fakult JU v tomto směru jsou následující:

**Biologická fakulta** připravuje studijní programy přesahující do sousedních vědních disciplín v oborech navazujících na biologii a programy uskutečňované v anglickém jazyce.

**Pedagogická fakulta** koncentruje své úsilí především na přípravu učitelů a jejich další vzdělávání. Souběžným záměrem fakulty je rozšíření nabídky doktorských studijních programů. Zájmem fakulty je získat akreditaci pro další doktorské studijní programy, nebo alespoň vytvořit společné oborové rady několika pedagogických fakult. Zhruba do tří let fakulta připraví a realizuje projekt "českých studií pro cizince". Do dvou let bude připraveno několik profesních certifikátových programů prohlubujících uskutečňované studijní programy.

**Teologická fakulta** připravuje nové studijní programy Integrální antropologie a Religionistika, v záměru fakulty je rovněž program Všeobecná a aplikovaná etika.

**Zdravotně sociální fakulta** nehodlá rozšiřovat stávající strukturu akreditovaných studijních programů, ale připravuje jejich modifikaci na více typů, forem a dále pak rozšíření profesní orientace.

**Zemědělská fakulta** se orientuje na inovaci a rozšíření nabídky stávajících studijních programů. Připraví studijní obor Využívání a ochrana zemědělské krajiny a ve spolupráci s VÚRH obor Rybářství, dále pak připraví profesně orientovaný bakalářský studijní program Obchod s potravinami.

Ambice JU na rozšíření nabídky studijních programů již nelze řešit jen nárůstem objemu prezenční formy studia, ale bude nutné v dalších letech vytvořit podmínky pro zavedení skutečného distančního studia a změnit představu o formě studia kombinovaného, která často splývá s představou dřívějšího tzv. dálkového studia. Realizace tohoto cíle vyžaduje hlavně vytvoření technických podmínek. Do roku 2002 bude vytvořeno celouniverzitní pracoviště pro technické zabezpečení distančního studia a kombinovaného studia. Do roku 2005 JU dosáhne toho, že fakulty budou mít vytvořené technické podmínky pro realizaci distanční formy studia a dle možností fakulty zajistí v akademickém roce 2004/2005 nabídku programů v této distanční formě. Tento záměr nelze splnit izolovaně na JU, ale jen ve spolupráci s již existujícími centry distančního vzdělávání.

S tím souvisí i problém přístupu handicapovaných osob ke studiu. Vzhledem k stáří objektů JU je přístup zdravotně postižených uchazečů ke studiu značně omezen. I když v uplynulých letech absolvovalo na JU několik zdravotně postižených studentů, je to výsledek jen individuální péče a možností. Seriózně připravené distanční studium a studium kombinované odstraní bariéry, které dnes prezenční a kombinované studium má. Fakulty připraví ze své nabídky studijních oborů ty, které jsou vhodné pro studium a budoucí uplatnění zdravotně postižených osob.

Zemědělská fakulta, Zdravotně sociální fakulta a Pedagogická fakulta budou poskytovat konzultace např. k odborné zemědělské činnosti pro střediska zabývající se výchovou mentálně postižených, pro léčebny drogově závislých (farma sv. Anežky aj.).

Specifickým úkolem Pedagogické fakulty, který je iniciován Národním programem rozvoje vzdělávání, je inovace studijních programů pro přípravu učitelů, které odrážejí situaci ve škole v uplynulých letech, ale ne prognózy situací příštích let. Odborně obsahová (předmětová) část těchto programů asi nedozná příliš velkých změn, ale výrazně se musí upravit část instrumentální, technologická a didaktická. Velice rychle se mění požadavky na učitele v oblasti komunikace, jazykové disponibility, schopnosti interpretace a znalosti problémů dnešní

mládeže. Fakulta musí v krátké době dosáhnout toho, aby technologie přípravy učitelů respektovala žádoucí technologické postupy učitelů v praxi na škole.

## 5. Celoživotní vzdělávání

Mimo rámec studijních programů připravuje pro příští období JU programy celoživotního vzdělávání a v intencích § 60 zákona č. 111/1998 Sb. se tak zapojuje do koncepce informační společnosti, tj. společnosti permanentně se vzdělávající.

### **Připravované programy celoživotního vzdělávání jsou kategorizovány na programy:**

- profesní - připravující možnosti uplatnění v praxi, které vhodně doplňují obecně pojaté bakalářské a magisterské studijní programy,
- rekvalifikační - doplňující vzdělání především v oblasti moderní komunikace,
- rozšiřující a prohlubující kvalifikaci a zabezpečující kvalifikační růst a kariérní postup,
- orientované na zájmovou činnost,
- pro studium seniorů.

Již nyní nabízené programy celoživotního vzdělávání respektují společenskou poptávku a fakulty pravidelně jednou ročně konzultují své záměry s úřady práce a školskými úřady v regionu.

### **Jednotlivé fakulty JU mají v této oblasti následující záměry:**

**Biologická fakulta** se bude výrazně podílet na přípravě programu Univerzity 3. věku, kterou organizuje již několik let Zdravotně sociální fakulta. Od roku 1996 se Biologická fakulta podílí na dalším vzdělávání středoškolských učitelů biologie. Fakulta připravuje od roku 2002 rekvalifikační kurzy pro své absolventy a speciální profesní kurzy potřebné pro výkon určitých funkcí v oblasti životního prostředí.

**Pedagogická fakulta** požádá o rozšíření oprávnění na uskutečňování programů dalšího vzdělávání učitelů ZŠ a SŠ a bude poskytovat studium k získávání pedagogické způsobilosti pro absolventy neučitelských magisterských studijních programů. Podle požadavků ministerstev a dalších institucí je fakulta připravena uskutečňovat vzdělávací kurzy, jejichž náplň je do značné míry určována "objednavatelem".

**Teologická fakulta** připravuje kurzy prohlubující kvalifikaci v oblasti humanitních disciplín pro příslušníky armády a policie. Fakulta připravuje programy i pro katechetické centrum českobudějovického biskupství. Ve spolupráci s Teologickými fakultami v Linci a Pasově připravuje fakulta projekt programu "Vývoj nového způsobu pastorace a jeho praktická aplikace". Fakulta poskytuje odborné poradenství v teologicko-filozofické problematice nejen v regionu, ale na území celé republiky prostřednictvím tisku a sdělovacích prostředků.

**Zdravotně sociální fakulta** začala uskutečňovat profesní rozšiřující program speciální pedagogiky určený pro absolventy studia učitelství. Připraven je profesní program pro učitele zvláštních škol. Od akademického roku 2000/2001 je připraven cyklus inovačních

jednosemestrových kurzů pro absolventy magisterských studijních programů fakulty. Fakulta je nositelkou celouniverzitní Univerzity 3. věku, která již tradičně nabízí čtyřsemestrové studium Péče o člověka a jeho zdraví. Absolventi Univerzity 3. věku založili Klub absolventů U3V, kde pokračují ve studiu zájmových programů. V roce 2000 dojde k rozšíření poradenské činnosti v rámci Ústavu sociální práce Zdravotně sociální fakulty, jakožto střediska pomoci handicapovaným občanům. V rámci realizace programu PHARE Domov sv. Anežky je budováno klinické pracoviště fakulty, které bude připravovat na samostatný život handicapované jedince v soužití se zdravými a učit je pracovním dovednostem i osobním a společenským návykům.

**Zemědělská fakulta** rozšiřuje počet současně nabízených rekvalifikačních, profesních a zájmových kurzů. Jejich obsah, rozsah i certifikace budou upřesňovány ve spolupráci s Ministerstvem zemědělství ČR a dalšími institucemi. Ve spolupráci s MZe ČR bude na fakultě založeno Poradenské středisko pro rozvoj podhorských, horských a dalších marginálních oblastí zaměřené na terénní poradenství v regionu a na vzdělávací činnost pro odbornou veřejnost, speciálně pro poradce. Na fakultě pracuje Odbor evropské integrace - specializované pracoviště pro ryby a rybolov a pracovní skupina pro Plán rozvoje zemědělství a venkova, které zajišťují legislativní a odbornou poradenskou činnost související s přípravou vstupu ČR do EU.

**Evropské informační centrum** rozšíří svou činnost o poradenství v oblasti získávání grantů a stane se informačním centrem k problematice regionální politiky a strukturálních fondů. Nadále se bude věnovat i shromažďování a zpracování materiálů knihovny Evropské unie (na základě statutu Evropského dokumentačního střediska), sledování environmentální politiky EU a organizování seminářů, konferencí a kongresů.

**Výzkumný ústav rybářský a hydrobiologický** rozšíří poradenství v rybářství formou poradenského centra a bude pokračovat v uskutečňování týdenních profesních kurzů pro chovatele ryb.

**Systém celoživotního vzdělávání** organizovaný a uskutečňovaný na JU probíhá ve značné míře formou distančního vzdělání, i když některé kurzy se realizují ve formě prezenční a kombinované.

## 6. Informační technologie na JU

Rozvoj informačních technologií a jejich integrace do všech oblastí života JU patří k základním strategickým cílům JU. Praktické využívání elektronické komunikace, digitálních informací a informačních zdrojů zásadním způsobem mění efektivitu práce učitelů a studentů a má značný pozitivní vliv i na činnost administrativních složek JU a jejích fakult.

Informační technologie budou stále znatelněji pronikat do studijních programů v rámci JU. Bude se zvětšovat míra funkčního využití informačních technologií při výuce a studiu pěstovaných disciplín s cílem zvyšovat počítačovou gramotnost studentů. Bude docházet k citelnějšímu rozvoji a využití informatických oborů na JU s určitou mírou odborné neinformatické specializace. JU bude usilovat o kompatibilitu učebních plánů s certifikátem ECDL (European Computer Driving Licence).

## **Dostupnost informačních zdrojů**

Důležitou podmínkou pro přístup uživatelů k informačním službám je fyzická možnost takový přístup uskutečnit. Lze říci, že vybavení kateder a útvarů výpočetní technikou je na relativně dobré úrovni. Cílem JU v této oblasti je průběžná inovace hardware a software na katedrách spojená s důslednou legalizací programového vybavení. Větší důraz bude kladen také na postupné zlepšování servisu, prostředí i úrovně "proškolenosti" zaměstnanců JU.

Mnohem složitější situace je v dostupnosti výpočetní techniky pro studenty. Poměr 0,03 počítače na studenta je zcela nevyhovující při současném vzrůstajícím zájmu studentů. V této oblasti je příznivější situace pouze na BF, kde mohou studenti využívat i výpočetní techniku pracovišť AV ČR. Významným počinem, který přispívá k lepší dostupnosti informačních technologií, je i zasíťování dvou bloků studentských kolejí.

JU bude usilovat o postupné rozšiřování učeben pro počítačovou výuku i pro samostatnou práci studentů tak, aby se v horizontu roku 2005 ztrojnásobil počet počítačů dostupných studentům. Zlepšit se musí také časová dostupnost učeben ve večerních hodinách a o víkendech. Do roku 2001 plánujeme vybudování univerzitní studentské počítačové laboratoře s nepřetržitým provozem. Pozitivní vliv v tomto směru bude mít rozšíření provozu studoven. Přístup studentů k novým informačním technologiím se projeví v širším pronikání informačních technologií do předmětů nabízených v rámci kreditního systému. Již nyní je nabízena řada kurzů, které se zabývají novými informačními technologiemi. Dále se objeví v projektech řešených studenty v rámci odborné a vědecké činnosti.

Uživatelům na JU bude v co nejširším možném měřítku umožněn přístup do externích informačních systémů. K tomu budou využity jak nabídky firem dodávajících rešeršní a databázové systémy, tak i projektů řešených na JU, příp. ve spolupráci s jinými univerzitami či institucemi. Cílem je nabídnout uživateli kvalitní informační zdroje pro studijní a vědecké účely.

Perspektivním směrem vývoje na JU je rozvoj elektronické formy publikování výukových materiálů, např. pomocí WWW a CD-ROM.

## **Rozvoj informační infrastruktury**

Vybudování vysokorychlostní sítě pro přenos dat, hlasu i multimediálních relací patří k prioritám rozvoje informační infrastruktury na JU. Připojeny budou všechny významné budovy JU v areálu Čtyři Dvory i v centru města a rovněž budovy AV ČR. Tato vysokorychlostní síť poskytne technické předpoklady pro realizaci projektů distančního vzdělávání a širšího využívání multimediálních informací na JU. Propustnost sítě je také důležitým faktorem při centrálním zavádění informačních systémů. Rozvíjena bude rovněž spolupráce s dalšími institucemi při budování metropolitní počítačové sítě v Českých Budějovicích.

JU realizuje jednotný systém evidence uživatelů výpočetní a komunikační techniky. Systém bude navázán na databáze zaměstnanců a studentů JU. Jeho prostřednictvím bude centrálně řízen přístup k účtům na serverech JU a k dalším službám. Připravuje se projekt zavedení jednotného systému identifikačních karet pro studenty i zaměstnance JU (horizont roku 2002), jehož realizace zjednoduší přístup uživatelů k nejrůznějším službám i do chráněných prostor na JU. Předmětem trvalého zájmu je zvyšování bezpečnosti počítačové sítě.

Akademická digitální telefonní síť JU nyní zahrnuje 6 telefonních ústředěn. Cílem JU je její hlubší propojení s dalšími informačními systémy JU a ještě lepší využití jejích funkcí. Digitální telefonní síť je postupně doplňována o GSM brány, které podstatně zlevní hovory do GSM sítě.

JU se aktivně podílí a bude podílet na řešení projektu české sítě národního výzkumu TEN-55 CZ. Předpokládáme další rozšiřování služeb CESNETu, a to jak v oblasti datových linek, tak i při masivním využití hlasových služeb po roce 2001. To by mělo dále přispět k výraznějším úsporám nákladů na provoz telefonní sítě JU.

## **Rozvoj informačních systémů**

Centrální informační systém JU je vybudován s využitím technologie WWW a zahrnuje nyní většinu potřebných informací o JU, o jejích fakultách a o dalších jejích součástech. Do roku 2000 bude sjednocena a doplňována struktura WWW stránek JU, jejích fakult a součástí tak, aby obsahovala všechny potřebné informace, a to i v anglické verzi. Postupně bude vybudován interní informační systém, který zahrne také oběh a archivaci důležitých dokumentů. Celý informační systém bude v horizontu roku 2001 provázán s databázemi udržovanými dalšími univerzitními informačními systémy.

Univerzitní ekonomický informační systém FIS nyní pokrývá oblast účetnictví, financí a majetku. Budou do něj postupně zaváděny další úlohy (sklady, MTZ v roce 2000, mzdy a personalistika do roku 2002). Nad bází ekonomických dat bude vytvořena datová metavrstva, která s pomocí vhodného software (Discoverer) usnadní a zefektivní ekonomické rozhodování na všech stupních řízení JU.

Systém pro vedení studijních agend (STAG) byl uveden do plného provozu počátkem akademického roku 1999/2000. Ve spolupráci se Západočeskou univerzitou v Plzni je postupně doladován podle požadavků praxe. Studijní databáze bude do roku 2001 propojena s centrální databází uživatelů JU a s centrálním informačním systémem JU.

V horizontu roku 2000/2001 bude zásadním způsobem centrálně řešena problematika informačního systému pro vědu a výzkum tak, aby výsledný systém zahrnoval evidenci všech potřebných informací z této oblasti a přístup k nim.

Instalace nového CD-ROM serveru poskytne uživatelům možnost sdílet multimediální tituly vydávané na CD-ROM. Multimediální materiály univerzitního audiovizuálního střediska budou postupně digitalizovány a shromažďovány v multimediálním archivu. Tento archiv umožní běžným uživatelům získat a standardními prostředky zobrazit všechny zařazené materiály a po dohodě s autory je i využít pro vlastní práci.

## **Záměr vývoje knihoven JU**

Na JU v současné době pracují fakultní a ústavní knihovny, které využívají jednotný automatizovaný knihovnický systém, katalogy knihoven jsou přístupné na Internetu. Čtenářský průkaz vydaný jakoukoli knihovnou je přístupný ve všech fakultních knihovnách. Knihovny koordinují akvizici periodik, databází a zahraničních publikací. Ještě v roce 1999 bude otevřena celouniverzitní prodejna skript.

Evropské informační centrum Jihočeské univerzity (EIC JU) v Českém Krumlově využívá samostatný knihovní katalog NETLIB, který umožňuje přímé prohledávání databáze z Internetu. Do budoucna se počítá s napojením EIC JU na jednotný automatizovaný knihovnický systém JU.



Zásadním cílem pro příští období je vytvoření virtuální univerzitní knihovny. Koordinován bude nákup veškeré literatury a tato koordinace bude řešena specializací fakultních knihoven. Fond (v roce 1998 391.000 knihovních jednotek) je v knihovnách průběžně aktualizován a vzhledem k ekonomickým možnostem se soustředíme především na optimální vybavení studoven. Počet uživatelů bude vzrůstat v relaci ke zvyšování počtu studentů JU (v roce 1998 6.700 registrovaných uživatelů). Zvýšení počtu studijních míst bude řešeno vytvořením nové univerzitní knihovny a studovny.

Prioritami v práci knihoven bude využívání moderních forem zajišťování informací. Bude snaha udržet a rozšiřovat v současnosti na JU poskytované informační zdroje (Current Contents, Science Citation Index, Zoological Records, ČNB, SSCI, AgECON, Agris, Agricola, Agro, ASPI, ČZB, Environmental quality/E, EPIS, Účetní poradce aj.). Knihovny se budou aktivně podílet na vzniku konsorcií pro sdílení finančně náročných informačních zdrojů, budou využívat současné informační technologie poskytování meziknihovní výpůjční služby a služby electronic document delivery. V případě ekonomické výhodnosti předpokládáme přechod od tradičních tištěných periodik k jejich plnotextovým elektronickým verzím. Zásadním úkolem knihoven bude také výchova uživatelů k využívání těchto netradičních forem.

## 7. Výzkum a vývoj na vysokých školách

### Principy

Trvalou snahou vedení univerzity je a bude hledání optimální rovnováhy mezi vědeckou a pedagogickou složkou činnosti akademických pracovníků. Ke zdárnému rozvoji vědeckovýzkumné oblasti je nezbytné kvalitní zajištění tří stěžejních oblastí:

- 1) dostatečného množství finančních prostředků na výzkum,
- 2) velkorysé a moderní řešení informačních systémů (knihovny, databáze na CD-ROM, přístup do placených databázových služeb Internetu),
- 3) kvalitní personální obsazení pracovišť.

Vzájemná provázanost uvedených podmínek je zřejmá, a proto konsolidovaná situace ve všech třech oblastech patří k trvalým prioritám a cílům vedení JU. Zejména u přírodovědných disciplín s vysokou finanční náročností hodláme kromě institucionální podpory výzkumných záměrů na straně jedné a účelových prostředků (grantový systém) na straně druhé hledat další zdroje v průmyslové spolupráci, či obecně ve spolupráci s praxí. V rychlé a efektivní spolupráci s praxí spatřujeme velký přínos řady oborů pěstovaných na JU nejen pro region, ale i pro stát jako celek. Míra této spolupráce je však dána i situací a požadavky příslušných mimouniverzitních subjektů, která je dosud odlišná od situace ve vyspělých evropských zemích.

Ve srovnání s rokem 1995 vzrostl v roce 1998 finanční přínos univerzitě z grantových prostředků o 106 % (v r. 1998 zahrnutý též CEZ). V přepočtu připadalo v roce 1995 na 1 pedagoga 76,4 tis. Kč v získaných grantových prostředcích, v roce 1998 127,4 tis. Kč. Projevují se zde pozitivní výsledky systematického tlaku na oddělení, která v minulosti vykazovala menší úspěšnost v této oblasti. I v následném období proto budeme v této strategii pokračovat.

Údaje z minulých dvou let svědčí o pokračujícím nárůstu počtu řešených projektů (105 projektů v roce 1998 dotovaných částkou 38 325 tis. Kč, 131 projektů v roce 1999 pro něž byla poskytnuta částka 59 709 tis. Kč). Mezi významné patří zejména rozsáhlé projekty

podporované velkými grantovými agenturami (např. GAČR), či projekty mezinárodní spolupráce na jejichž organizování se jako koordinátoři podílejí pracovníci univerzity (např. COST).

Během minulých let došlo ke zlepšení v oblasti publikační činnosti. Nyní připadají na jednoho pedagoga 3 publikace či jiné adekvátní výstupy. V 90. letech bylo významným cílem zvýšit celkový počet publikovaných prací, v příštím období se ukazuje jako nezbytné zaměřit se především na kvalitu publikovaných prací při udržení stávajícího počtu výstupů. Interní bodový systém univerzity vyvíjí tlak na autory směrem k publikování v prestižních světových časopisech. V nadcházejících letech dojde k přebudování administrativních složek výzkumu směrem k managementu vědy.

## **Základní výzkum**

Zvláštní péče bude věnována základnímu výzkumu, jehož výsledky se mohou dostavovat s větším časovým odstupem. Z velké části je tato činnost soustředěna do osmnácti výzkumných záměrů JU (CEZ), jejichž řešení bylo zahájeno v roce 1998 s plánovaným ukončením v roce 2003. Práce na výzkumných záměrech patří k významným prioritám vědecké práce na univerzitě.

## **Výzkumná centra**

Mezi obdobné programy s významným dosahem do budoucna patří nová nabídka formování Výzkumných center. I když postavení a vnitřní struktura těchto center je v současnosti teprve intenzivně připravována na úrovni vlády, je nepochybné, že v nejbližším období tyto útvary, analogické zahraničním výzkumným centrům, vzniknou. V horizontu let 2000 - 2005 budeme v rámci JU usilovat o realizaci výzkumných center vycházející z těchto návrhů: Výzkumné centrum pro výzkum mechanismu ekofyziologie a biotechnologie fotosyntézy, Výzkumné centrum integrovaných ekologických studií, Výzkumné centrum pro studium ekologických a evolučních aspektů biodiverzity, Výzkumné centrum ichtyobiologie a akvakultury, Výzkumné centrum pro trvale udržitelný rozvoj horských a podhorských oblastí Výzkumné centrum solární energetiky přírodních a technologických systémů. Program Výzkumných center vychází vstříc dřívějším koncepčním trendům univerzity, která dlouhodobě těží z úzké spolupráce se šesti ústavu AV ČR, z nichž většina se nachází přímo v univerzitním areálu.

## **Spolupráce s ústavu AV ČR**

Těsná spolupráce s ústavu AV ČR umožnila získat především pro Biologickou a Zemědělskou fakultu JU učitele se značným vědeckým rozhledem a s poměrně rozsáhlými pedagogickými zkušenostmi, nabytými při stážích na zahraničních univerzitách. Také řada mladých pracovníků z AV ČR vidí ve vyučování na vysoké škole možnost šíření vlastních poznatků, seberealizace a získávání přechodných či trvalých spolupracovníků k rozšíření úrovně všeobecné vzdělanosti v České republice jako jednoho z předpokladů pro vstup do mezinárodního společenství.

Spojení s pracovišti akademie umožnilo, a v budoucnu umožní, šířeji využívat zařízení AV ČR - prostory pro výuku, či pro výzkum. Důsledky této koncepce se již dostavují, neboť ve srovnání s rokem 1995 vzrostl v roce 1998 počet prací v kategorii studentská vědeckovýzkumná činnost o 66 %.

Příkladem konkrétní spolupráce JU s ústavy Akademie věd v Českých Budějovicích jsou především společná pracoviště. Od založení univerzity je to např. Laboratoř elektronové mikroskopie, jedinečná v rámci České republiky, dále např. Laboratoř molekulární ekologie parazitů, Laboratoř molekulární taxonomie, Laboratoř konfokální mikroskopie, Laboratoř digitálního zobrazování v entomologii aj. Lze s potěšením konstatovat, že uvedená pracoviště jsou ve stejné míře využívána jak vědecko-pedagogickými pracovníky univerzity a kmenovými pracovníky AV ČR, tak i studenty hlavně Zemědělské a Biologické fakulty JU. Sdružené milionové investiční náklady (např. pořízení konfokálního mikroskopu nebo hmotového spektrometru) byly nepochybně vynaloženy účelně.

Z těchto důvodů bude pro zvýšení synergického efektu ve výzkumu pokračovat tvorba společných laboratoří a pracovišť, souvisejících s akreditovanými doktorskými studijními programy. V dubnu 1999 byla proto podepsána Smlouva o vzájemné spolupráci při uskutečňování doktorských studijních programů mezi JU a Akademií věd České republiky. Jelikož dobrá součinnost pedagogů, výzkumníků a doktorandů představuje hlavní faktor ovlivňující úroveň výzkumu, očekáváme, že naplňování této smlouvy bude v dlouhodobém časovém horizontu přínosem pro zkvalitnění vědeckovýzkumné práce na JU.

Propojení výzkumných aktivit JU a AVČR se zřetelně odráží ve společných doktorských studijních programech. Pracovníci ústavů AVČR jsou členy oborových rad doktorských studijních programů, školiteli doktorandů nebo školiteli specialisty. Pracovníci fakult a ústavů se podílejí na řešení řady společných projektů výzkumu a spolupracují i při jejich prezentaci (společné přednášky, publikace).

## **Využití výzkumných poznatků**

JU vybuduje stálé poradenské pracoviště (středisko) pro horské, podhorské a další marginální oblasti. Kromě stálých zaměstnanců bude mít toto pracoviště k dispozici tým virtuálních poradců. Činnost bude zaměřena na školení pracovníků v zemědělské a ekonomické problematice, na terénní poradenství v jihozápadních Čechách a celoživotní vzdělávání. Poradenské pracoviště bude navazovat na projekt SAPARD a jiné rozvojové programy a úzce spolupracovat s Ministerstvem zemědělství a Ministerstvem pro místní rozvoj.

Univerzita využije nabídky Úřadu města České Budějovice a bude iniciovat jednání se zástupci průmyslové sféry, případně se zahraničními podnikateli působícími v regionu, s cílem uplatnit výzkumné poznatky v průmyslové oblasti. Prvním krokem v tomto směru bude založení inkubačních center pro podnikovou sféru.

## **Biologická fakulta**

Výzkum na Biologické fakultě je převážně soustředěn do čtyř směrů definovaných výzkumnými oblastmi:

- Změny ve struktuře biomembrán, které řídí fyziologické pochody v buňce a jejich adaptaci
- Mechanismy přenosu vnějších signálů u rostlin a živočichů
- Molekulární mechanismy evoluce a ekologie v biologických systémech
- Struktura a funkční vztahy v ekosystémech voda-rostlina-půda.

Další výzkumné programy jsou dány projekty podporovanými granty ze zdrojů v České republice i zahraničí. Biologická fakulta hodlá i v budoucnu v široké míře využívat kontakty s ústavu AV ČR, které jsou nejtěsnější v rámci celé JU. Pobyty učitelů Biologické fakulty na prestižních zahraničních pracovištích jsou samozřejmě součástí jejich vědecko-výzkumné činnosti. Povinností školitelů v doktorském studijním programu je zajistit obdobné pobyty i pro příslušné studenty. Podmínkou pro habilitační a profesorské řízení na Biologické fakultě je rovněž vědecko-pedagogický pobyt v zahraničí v délce nejméně dvou semestrů nebo trimestrů. Vzhledem k dobrým zkušenostem v této oblasti hodlá fakulta rozšířit blokové kurzy pro zahraniční studenty v angličtině. K rozšíření pobytů zahraničních studentů přispěje zavedení definované nabídky studijních modulů.

Mezinárodní spolupráce vědeckovýzkumných pracovníků Biologické fakulty bude v příštím období realizována v rámci již existujících smluv, dále projekty SOCRATES/ERASMUS a projektem 5. rámcového programu „Land Use Changes“ zaměřeným na využití krajiny a biodiverzitu. Tento projekt bude v případě přijetí navazovat na úspěšně ukončený úkol ve 4. rámcovém programu. Bude pokračovat 15 - 20 projektů mezinárodní spolupráce a připraveny budou i smlouvy další. Pravidelná výměna studentů a mladých učitelů v rámci tříměsíčních pobytů v USA a Českých Budějovicích je také zajištěna prostřednictvím edukačních grantů typu BRAVO (Biomedical Research Abroad: Vistas Open) financovaných z N.I.H. (USA).

Biologická fakulta se bude snažit i nadále udržet dobrý standard v každoroční organizaci mezinárodních vědeckých konferencí konaných v Českých Budějovicích. Kromě odborného přínosu těchto akcí očekáváme též zapojení studentů a doktorandů, což bude představovat pro začínající vědeckovýzkumné pracovníky neocenitelnou zkušenost.

Biologická fakulta připravuje účast na třech Výzkumných centrech, z nichž dvě centra, zaměřená na výzkum fotosyntézy a studium evolučních a ekologických aspektů biodiverzity, budou předkládána JU jako celouniverzitní návrh.

## **Pedagogická fakulta**

Pedagogická fakulta bude podporovat vědecké, odborné a umělecké aktivity související s uskutečňováním schválených studijních programů a oborů. Přednostně budou rozvíjeny takové badatelské aktivity, které prohlubují poznání v oborech profilujících katedry, oddělení či ateliéry jednoznačně v rámci situace na vysokých školách v České republice, a které mají mezinárodně srovnatelnou úroveň. Zvláštní zřetel bude v příštím období věnován rozvoji projektů zaměřených na aktuální problémy vzdělávání a výchovy - především na otázky celoživotního vzdělávání.

Vzhledem ke struktuře a poslání fakulty jsou hlavní směry výzkumu velmi různorodé a jsou navíc doplňovány další tvůrčí a odbornou prací nevýzkumné povahy (hudební a výtvarná tvorba apod.). Ke klíčovým výzkumným směrům proto kromě výzkumné aktivity v jednotlivých vědních oborech náležejí pedagogika a psychologie. K odborně nejprůkaznějším oborům pěstovaným v současnosti na této fakultě patří zejména historie, germanistika, latina, bohemistika, fyzika plazmatu, matematika, zoologie. V následujícím období budou tyto směry výrazně podporovány formou výzkumných záměrů (CEZ):

- Šlechta v novověkých dějinách českých zemí
- Nadnárodní kontexty české národní kultury
- Studium nízkoteplotního plazmatu sondovými a optickými metodami
- Odraz současného vývoje technických disciplin v přípravě učitelů matematiky.
- Biodiverzita a společenstva vod Novohradských hor

- Emoční determinanty učení a vyučování

Kvalifikační struktura vědeckovýzkumných pracovníků Pedagogické fakulty byla v roce 1998 komplexně posouzena Akreditační komisí, přičemž byl konstatován zásadní pozitivní posun ve srovnání se stavem k roku 1995. O dobrý stav v této klíčové problematice bude pečováno především podporou mladých pracovníků formou interních grantů a významnou podporou potenciálních habilitandů.

Do budoucna hodlá fakulta zachovat systém rozdělování finančních prostředků jednotlivým pracovištím podle míry odborné a publikační aktivity, neboť tento způsob motivace se jednoznačně osvědčil. PF chce udržet dobrý standard v mobilitě pracovníků především humanitně orientovaných kateder uskutečňovaný v rámci programu SOCRATES/ERASMUS. Katedra pedagogiky a psychologie ve spolupráci s univerzitou Wales bude usilovat o vstup do 5. rámcového programu.

## **Teologická fakulta**

Mezi hlavní dlouhodobé výzkumné oblasti Teologické fakulty JU patří:

- Trinitární teologie a Misiologie
- Česká teologie na sklonku 20. stol
- Dějiny církve v době nacismu a komunistické totality
- Studium sekt a nové religiozity
- Česká teologie v předhusovském a husovském období
- Vývoj nového způsobu pastorační práce a jeho praktická aplikace
- Badatelská exegetická práce.

Výzkum bude nadále zajišťován z grantových prostředků nebo zahraničních dotací. Publikační řada „Studie TF JU“ bude doplňována o další filozoficko-teologické studie. Fakulta se bude nadále účastnit společných vědecko-pastoračních projektů s Teologickou fakultou v Linci a bude rozvíjet činnost vědecko-výzkumných týmů.

## **Zdravotně sociální fakulta**

Zdravotně sociální fakulta se v nadcházejícím období zaměří na řešení výzkumu právního povědomí dětí a problematiku seniorů, jenž je charakterizován výzkumnými oblastmi:

- Výzkum právního povědomí a pojetí práva u českých dětí školního věku
- Problematika seniorů a implementace Úmluvy o právech dítěte do vědomí předškolních, školních dětí a jejich rodičů.

Tato problematika je jedním ze základních zdravotně sociálních problémů, které naše společnost musí řešit. Zvláště v první otázce je naše republika kritizována Výborem pro lidská práva OSN a je vyzvána k tomu, aby se věnovala vzhledem k celospolečenské poptávce výzkumu a výchově odborníků v této oblasti. Fakulta se přihlašuje k vybudování Výzkumného centra s názvem Centrum studia vztahů mikrobiogenních prvků a zdraví.

Fakulta jedná v současnosti se třemi garanty v ČR o vstupu do 5. rámcového programu na téma "Food, Nutrition and Health", "The Ageing Population and Disabilities" a "Environment and Health". Pro další rozvoj vědeckovýzkumné oblasti bude nutný nárůst pracovníků, především mladších věkových kategorií. V rámci zvýšení mobility studentů budou pokračovat a rozvíjet se v příštích letech reciproční výměny v rámci programu SOCRATES/ERASMUS i zahraniční praxe v zemích EU mimo tento program. Výsledky vědecké činnosti budou aplikovány v poradenské činnosti fakulty pro pracoviště sociální péče a sociálního zabezpečení.

## Zemědělská fakulta

Zemědělská fakulta prošla v minulých letech rozsáhlou transformací, při níž byly výrazně posíleny ekonomické disciplíny. Za stěžejní oblasti výzkumu budou v následujícím období považovány:

- Regionální politika, regionální rozvojové programy obnova venkova a harmonizace s EU při maximálním využití materiálů a kapacit Evropského informačního centra Jihočeské univerzity
- Hospodaření v marginálních oblastech s ohledem na mimoprodukční funkce zemědělství
- Ekonomika a management podniků zemědělsko-potravinářského sektoru v horských a podhorských oblastech
- Biotechnologické metody v rostlinné a živočišné produkci
- Trvale udržitelné zemědělství, péče o ekosystémy
- Jakost zemědělské produkce (krmiv, potravin).

Výzkumné aktivity úzce navazují na obsahovou náplň studijních oborů a potřeby restrukturalizace zemědělství v horských a podhorských oblastech. Zemědělská fakulta je významným partnerem pro MZe ČR a MMR.

Z hlavních směrů výzkumu na této fakultě jsou odvozeny i čtyři výzkumné záměry, na jejichž řešení se v příštích letech soustředí významná část vědeckovýzkumného potenciálu fakulty:

- Ekonomické a výrobní zaměření zemědělství marginálních oblastí s ohledem na jejich celkový rozvoj
- Vhodné způsoby zemědělského hospodaření v podhorských a horských oblastech
- Interakce chemických složek v ekosystémech povrchových vod
- Aplikace molekulární genetiky v hodnocení variability zvířat a rostlin.

V současné době fakulta připravuje projekt Výzkumného centra pro trvale udržitelný rozvoj horských a podhorských oblastí. V tomto projektu je uvažováno se spoluprací s Výzkumným ústavem ekonomiky zemědělství, Výzkumným ústavem rostlinné výroby, Výzkumným ústavem živočišné výroby i dalšími partnery. Projekt je koncipován tak, aby navazoval na dva z výzkumných záměrů fakulty. V projektu bude uvažováno o průběžném doplňování výzkumného týmu absolventy DSP eventuálně odborníky z AV ČR, především Ústavu ekologie krajiny, Ústavu půdní biologie, Botanického ústavu, Hydrobiologického ústavu a dalších pracovišť. Uvedené ústavy budou s fakultou úzce spolupracovat, kromě řešení společných výzkumných projektů, i při pořádání konferencí a zajišťování DSP zaměřených především na podporu šetrného a setrvalého hospodaření v krajině.

Zemědělská fakulta hodlá významněji zvýšit mobilitu svých pracovníků, která bude rozvíjena na základě stávajících a nově uzavíraných mezinárodních smluv a dohod mezi fakultami, institucemi a podniky. Fakulta chystá reciproční pobyty zahraničních akademických pracovníků s využitím programu SOCRATES/ERASMUS.

Možnosti získávat prostředky pro výzkum z těchto typů projektů financovaných ze zahraničí dosud nejsou uspokojivě využívány. Na Zemědělské fakultě JU jsou skupiny pracovníků zapojeny do projektů TEMPUS, COST, INTERREG, SAPARD a PHARE. Počet takových projektů i pracovníků do nich zapojených se však v budoucnu bude muset zvýšit. V následném období proto bude významným úkolem využít stávajících partnerských vztahů a intenzivně připravovat více společných zahraničních projektů.

S tímto druhem aktivit souvisí snaha o zapojení do 5. rámcového programu, konkrétně oddělení ochrany rostlin katedry rostlinné výroby do programu Biologická ochrana sazenic

ve spolupráci s Univerzitou Waageningen a Glashauscrop Research Center Naardwijk v Holandsku a účast v projektu "Water and Men" ve spolupráci s Univerzitou Berlin a Univerzitou Uppsala.

Ve spolupráci s Úřadem města České Budějovice bude Zemědělská fakulta podporovat založení inkubačních center pro podnikovou sféru. Mezi uvažované projekty patří Biopreparáty na bázi hub, Solární skleníky a Potraviny z alternativních plodin.

## **Výzkumný ústav rybářský a hydrobiologický (VÚRH)**

Hlavní náplní VÚRH bude i nadále rozvoj základního a aplikovaného výzkumu v rybářství a souvisejících disciplínách. V přiměřeném rozsahu budou tyto aktivity doplňovány zajišťováním šlechtitelské práce a ochrany genových zdrojů ryb a poskytováním kvalifikovaného servisu ve vybraných oblastech a poradenství v oblasti rybářství a aplikované hydrobiologie. Hlavní výzkumné směry ústavu jsou obsaženy v řešených výzkumných záměrech a projektech, věnovaných přednostně problematice biologických základů akvakultury a v návaznosti pak jejich aplikaci v chovatelských technologiích ryb a raků. Ústav je mezinárodně renomovaným pracovištěm zvláště v oblastech reprodukce a šlechtění ryb a monitoringu kontaminace vodních ekosystémů cizorodými látkami. Prioritní oblastí výzkumu na VÚRH se staly výzkumné záměry, které jsou ve shodě s vědeckovýzkumným zaměřením i personálním zajištěním orientovány na následující tématické okruhy:

- Biologické základy sladkovodní akvakultury
- Chovatelské technologie v akvakultuře
- Hodnocení interakcí mezi rizikovými faktory ve vodním prostředí a ekosystémy povrchových vod.

V oblasti personálního zabezpečení vědeckovýzkumných týmů předpokládá ústav udržení podílu všech věkových kategorií, zejména však postupné doplňování mladými pracovníky, tak jako doposud. Díky uvážlivé strategii je v současnosti vyvážený poměr VŠ pracovníků do 35 let a nad 35 let. Záměrem v horizontu několika následujících let je ustanovení nových školitelů doktorandů z řad pracovníků ústavu, kteří budou působit v oboru doktorského studijního programu rybářství, který je připravován na ZF JU.

Pracovníci ústavu vyvíjejí v souladu s požadavky na hodnocení vědeckovýzkumných institucí odpovídající publikační aktivitu. Její rozsah i kvalita je s ohledem především na věkovou strukturu přirozeně dosti odlišná, v posledních letech však bylo registrováno úspěšné prosazení i mladších pracovníků v zahraničních impaktovaných časopisech. Obecně lze říci, že publikace v těchto periodikách představují v posledních letech v průměru okolo 25% prací zveřejněných pracovníky ústavu.

Ústav úzce spolupracuje s řadou významných domácích pracovišť, jak z okruhu AV ČR a univerzit, tak resortních i privátních vědeckých institucí. Přirozeně, hlavně s ohledem na dřívější striktně vědecko-výzkumné zaměření, je spolupráce ústavu do značné míry prioritně zaměřena na ústavy Akademie věd ČR. V jejím rámci se pracovníci ústavu podílejí na řešení společných grantových projektů především s Ústavem živočišné fyziologie a genetiky v Liběchově, Ústavem organické chemie a biochemie v Praze a Ústavem biologie obratlovců v Brně. Výsledkem dlouhodobé kooperace s Ústavem živočišné fyziologie a genetiky byl vznik společné laboratoře „Genetika, fyziologie a reprodukce ryb“, založené v roce 1997. Vzhledem k tématickému propojení spolupracuje VÚRH s řadou dalších ústavů akademie, jako např. s Parazitologickým ústavem a Hydrobiologickým ústavem v Českých Budějovicích, Botanickým ústavem v Třeboni a některými dalšími. Výsledkem spolupráce s AV ČR je kromě již zmíněných grantových úkolů také řada společných publikací, která např. jen v roce 1998 představovala 16 prací, tj. téměř 20% všech publikací pracovníků VÚRH. Ústav je dlouhodobě



zapojen do konkurenčního prostředí ve výzkumu a vývoji, většinu prostředků na činnost získával donedávna z výzkumných agentur. VÚRH se bude nadále snažit udržovat a rozvíjet širokou spolupráci s řadou vědeckých a univerzitních pracovišť u nás i v zahraničí. Pracovníci ústavu jsou zváni na krátkodobé (přednášky, práce ve řídicích výborech, vědeckých a redakčních radách, experimentální činnost) i dlouhodobé pobyty na zahraničních pracovištích, zejména ve Francii, Polsku, USA, Německu, Rusku, Španělsku, Velké Británii, Austrálii, Chorvatsku a v řadě dalších zemí. Ústav je rovněž často navštěvován mladými stážisty i zkušenými odborníky ze zahraničí.

Ve výhledu do bližší budoucnosti usiluje ústav ve spolupráci s vybranými pracovišti ústavů AV ČR a některých dalších univerzit o ustavení Výzkumného centra zaměřeného na akvakulturu a ichtyologii. V rámci mezinárodní spolupráce ve výzkumu byli pracovníci ústavu přizváni ke spoluúčasti ve 3 připravovaných projektech 5. Rámcového programu (koordinační pracoviště Rakousko, Francie, Velká Británie). VÚRH byl rovněž přizván jako zástupce ČR do projektu EU „AquaFlow“, který byl předložen ke schválení Evropské komisi.

## 8. Akademičtí pracovníci Jihočeské univerzity

Vedení JU si plně uvědomuje stěžejní roli akademických pracovníků a jejich kvality pro plnění dlouhodobého záměru rozvoje JU. Současný stav v kvalifikační a věkové struktuře akademických pracovníků není na JU optimální. Proto bude tomuto problému věnována průběžná pozornost a hledány další cesty pro získávání kvalitních pracovníků a jejich kvalifikační růst.

Ve druhé polovině roku 1999 zpracovaly všechny útvary JU analýzu struktury akademických pracovníků a následné plány odborného růstu. Rozbory byly zpracovány na každé organizační jednotce (katedře, ústavu) a vyústily v plán konkrétních opatření, včetně osobních jednání s konkrétními pracovníky. Přijatá opatření povedou podle kvalifikovaného odhadu k následujícím změnám ve struktuře jednotlivých kategorií akademických pracovníků.

Situaci v kvalifikační struktuře hlavních kategorií pracovníků na JU, její vývoj v posledních letech a výhled do roku 2005 přináší následující přehled uvedený v počtech přepočtených zaměstnanců:

Rok	Prof.	Doc.	Odb. asist.	Poměr
1995	23,8	61,2	231,5	1 : 2,6 : 9,7
1997	23,4	68,5	277,5	1 : 2,9 : 11,8
1999	37,3	110,1	372,8	1 : 2,9 : 9,9
2001	41	146	341	1 : 3,6 : 8,3
2003	52	153	335	1 : 2,9 : 6,4
2005	60	165	336	1 : 2,7 : 5,6

Z přehledu je patrné, že podstatně rychleji docházelo k početnímu růstu nejnižší kategorie akademických pracovníků a tudíž k nepříznivému rozšiřování poměru mezi kategoriemi oproti celostátnímu průměru (1 : 2,7 : 7,4). Výrazný rozdíl mezi lety 1995 a 1999 (zejména v kategorii OA) je odvozen od nárůstu počtu studentů s postupným nabíháním nových studijních oborů a profilací do vyšších ročníků. Pro řešení této situace a udržení nastoleného trendu od roku 1999 jsou dlouhodobé záměry a cíle JU následující:

Do roku 2005 docílit výrazné zúžení poměru profesor : docent : odborný asistent na rámcovou hodnotu 1 : 3 : 6. K tomu využít následující prostředky:

- Prosadit zásadu neprotahování distančního doktorského studijního programu u zaměstnanců fakult a jeho ukončení v časovém horizontu pěti let od zahájení. K tomuto datu směřovat délku pracovních smluv na dobu určitou a v odůvodněných případech pracovní smlouvu neprodloužit.
- Odborný růst akademických pracovníků JU směřovat tak, aby byla naplňována zásada ukončení habilitačního řízení do deseti let od nástupu na vysokou školu.
- Vytvářet optimální podmínky pro vědeckou práci na fakultách, podporovat publikační činnost, umožnit vhodné zahraniční stáže a dalšími organizačními a ekonomickými stimuly motivovat pracovníky ke splnění předpokladů pro zahájení profesorského řízení.
- Vytvářet na jednotlivých fakultách JU kvalifikační, finanční, prostorové a organizační předpoklady, pracovní a sociální podmínky pro zvyšování rozsahu prezenčních doktorských studijních programů a kvalitní absolventy přednostně přijímat do pracovního poměru v kategorii akademických pracovníků.

Od roku 1999 do roku 2005 (resp. 2003) je reálným předpokladem uskutečnit na jednotlivých fakultách níže uvedený počet habilitačních a profesorských řízení, který vychází z plánů odborného růstu akademických pracovníků jednotlivých fakult.

Fakulta	Doc. r. 2003	Prof. r. 2003	Doc. r. 2005	Prof. r. 2005
Biologická	30	12	35	15
Pedagogická	17	4	23	7
Zdravotně soc.	2	2	5	4
Zemědělská	19	4	24	9
Teologická	2	-	7	4
JU celkem	70	22	94	39

Výhled vychází z kvalifikovaného odhadu možnosti splnit požadavky habilitačního a profesorského řízení, které jsou nesrovnatelně vyšší u pracovníků Biologické fakulty (učitelů se souběžnými pracovními poměry v ústavech AV ČR), kteří disponují vyšší vědeckou a publikační aktivitou. Záměrem JU je působit na snižování těchto diferencí při zachování srovnatelných požadavků a náročnosti habilitačního a profesorského řízení.

Pro usměrnění odborného růstu pracovníků JU a jejich kvalifikační struktury budou naplňovány další dlouhodobé záměry:

Odborný růst akademických pracovníků se v prvním stupni odvíjí od ukončení doktorského studia. Proto je nezbytné radikálně zpřísnit posuzování průběhu doktorských studijních programů, s cílem zvýšit procento studentů dokončujících studijní program vůbec a procento studentů dokončujících studijní program v souladu s individuálním plánem. Důsledně provádět roční atestace a přijímat razantní opatření vedoucí k rychlejšímu a kvalitnímu růstu akademických pracovníků.

V roce 1999 zpracovat pro jednotlivé útvary JU plán zvyšování kvalifikace a odborného růstu akademických i ostatních pracovníků JU, každoročně realizovat jeho optimalizaci a hodnotit jeho plnění.

Do roku 2005 docílit stavu, ve kterém ukončený doktorský stupeň (PhD.) nebo jeho ekvivalent (CSc.) bude podmínkou pro soustavné učitelské působení na fakultě. Bez tohoto kvalifikačního stupně nepřijímat uchazeče do dlouhodobějšího pracovního poměru.

Pro zlepšení kvalifikační struktury využít pracovníků ústavů AV ČR a uzavírat s nimi souběžné pracovní poměry.

Pro zabezpečení kvalitní výuky nových studijních programů věnovat důslednou pozornost výběrovým a konkurzním řízením s cílem získávat z praxe kvalitní pracovníky s odpovídající vědeckou erudicí.

V rámci přijatého Vnitřního mzdového předpisu JU podporovat růst diferenciací mezd mezi jednotlivými kategoriemi akademických pracovníků s důslednějším využitím pohyblivé složky mezd.

Věnovat trvalou pozornost a podporu celoživotnímu vzdělávání mladých akademických pracovníků. V této oblasti řešení generačního problému se zaměřit dlouhodobě především na následující oblasti:

- V rámci možností Rektorátu JU i fakult věnovat pozornost sociálním a bytovým podmínkám mladých kvalitních pedagogů s cílem stabilizovat jejich pracovní poměry k JU.
- Celoživotní vzdělávání akademických pracovníků zaměřit zejména na oblast jazykové komunikace, počítačové gramotnosti, pedagogického a psychologického vzdělávání, mezinárodní komunikace a vysokoškolského managementu.
- Vytvořit podmínky pro jejich pedagogické působení na zahraniční vysoké škole, případně na sesterské škole tuzemské.
- K oblasti celoživotního vzdělávání mladých akademických pracovníků přijímat organizační opatření, každoročně je optimalizovat a hodnotit.

Vytvářet všestranné podmínky pro rozvoj tvůrčí činnosti mladých výzkumných pracovníků a jejich zapojování do zřízovaných center výzkumu.

## 9. Hodnocení kvality vzdělávání

Hodnocení kvality vzdělávání na JU a jejích součástech je jedním z mechanismů vnitřní kontrolní činnosti a zároveň faktorem umožňujícím nezávislé hodnocení a srovnatelnost kvality vzdělávání s jinými vysokými školami. Do současné doby již proběhly na hlavních fakultách JU dílčí vnitřní evaluace, které byly zastřešeny evaluacemi vnějšími.

V souladu s dikcí zákona č. 111/1998 Sb. došlo k zapracování systému hodnocení do Statutu JU (část 6, článek 32 a 33). Tím je vymezena četnost, druhy, podmínky a obsah hodnocení nejen kvality vzdělávání, ale i dalších oblastí činnosti JU a jejích součástí.

### **Na úseku vnitřního hodnocení jsou konkrétní záměry do roku 2005 následující:**

- V roce 2000 zpracovat a od akademického roku 2000/2001 realizovat jednotnou metodiku hodnocení kvality všech studijních programů a metod jejich realizace. Základním mechanismem hodnocení této oblasti bude vyhodnocování obsahu přednášek, cvičení, exkurzí a dalších forem výuky studenty jednotlivých ročníků a fakult. Výsledky budou zveřejňovány ve vnitřním informačním systému.
- Usilovat o harmonizaci obsahu i forem hodnocení vyučovaných předmětů v porovnání se světovými trendy.
- Od roku 2001 ustavit a zahájit činnost oborových komisí pro průběžnou vnitřní evaluaci jednotlivých studijních programů.
- Pro rozpracování komplexního dlouhodobého systému vnitřního hodnocení JU ve všech oblastech hlavní činnosti vypsát v roce 2000 vnitřní grant.
- Od roku 2001 sjednotit celouniverzitní systém hodnocení výukové zátěže a efektivity výuky v návaznosti na hodnocení vědecké, odborné, umělecké a publikační činnosti vysokoškolských pracovníků.

- V roce 2002 a následně v tříletých intervalech realizovat hodnocení studia a rozbor uplatnění absolventů formou dotazníkového šetření.
- V roce 2003 uskutečnit první komplexní hodnocení činnosti JU podle článku 33, odst. 1, písmene b) Statutu JU.
- V průběhu celého období realizovat operativní hodnocení hlavních či doplňkových činností vysoké školy. Tato hodnocení vykonávat v rozsahu a formě stanovené opatřením rektora, jestliže nastaly aktuální nebo mimořádné důvody pro jeho uskutečnění.
- Oblast hodnocení kvality vzdělávání a její výsledky každoročně zapracovávat a zveřejňovat jako součást Výroční zprávy JU.

## **Na úseku vnějšího hodnocení jsou konkrétní záměry do roku 2005 následující:**

Vnější hodnocení probíhá na úrovni domácí a zahraniční, přičemž domácí hodnocení je organizováno prostřednictvím členů vědecké rady z jiných VŠ, ústavů AV ČR a také v rámci akreditační komise.

Dosavadní zahraniční hodnocení bylo omezeno na dvě fakulty a vždy šlo o hodnocení z určitého hlediska. Vědecká a odborná činnost 95 % pracovníků Biologické fakulty, kteří byli v té době současně zaměstnanci AV ČR, byla v roce 1994 hodnocena v rámci mezinárodního hodnocení budějovických ústavů AV ČR. Ekonomicky zaměřené studijní programy Zemědělské fakulty JU byly pak v roce 1996 mezinárodně hodnoceny v rámci projektu Tempus.

Na základě údajů z informačního balíčku o univerzitě a podkladů o učebních programech předaných zahraničním partnerům proběhne v roce 2000 v rámci SOCRATES/ERASMUS European Credit System hodnocení vyučování zemědělských oborů na Zemědělské fakultě JU. V roce 2000 až 2001 proběhne na Teologické fakultě JU hodnocení Teologickou fakultou Univerzity Komenského v Bratislavě.

Celkové mezinárodní hodnocení vědecké a odborné činnosti se na univerzitě uskuteční v roce 2000 v rámci grantu NATO. Grant získaný společně s Brandenburgische Technische Universität Cottbus na roky 1999 a 2000 je určen ke zhodnocení výzkumné a odborné činnosti na JU a její organizace, i pro nalezení vhodných partnerů. Hodnocení provedou vybraní pracovníci z Německa, kteří mají zkušenosti s hodnocením německých ústavů v rámci akce Blaue Liste.

Jak je z výše uvedených konkrétních oblastí hodnocení kvality vzdělávání patrné, bude součástí hodnocení ve všech jeho aspektech i vědeckovýzkumná práce, případně další oblasti doplňkové činnosti JU, které tvoří s pedagogickou činností nedílný celek.

Všechny výše uvedené formy vnitřního hodnocení budou realizovány každoročně. Výjimkou je hodnocení operativní, které je vyhlášováno opatřením rektora. Výsledky provedených hodnocení budou projednávány na všech stupních řízení od kateder, přes fakulty až po vedení a kolegium rektora. Povinností všech stupňů řízení je zaujímat stanoviska k výsledkům provedených hodnocení, přijímat opatření a kontrolovat jejich plnění.

## 10. Mezinárodní spolupráce ve vzdělávání

JU je zapojena do mezinárodní spolupráce prostřednictvím programů TEMPUS, SOCRATES, AKTION, CEEPUS, LEONARDO da VINCI a dále na základě přímé spolupráce. V rámci programu SOCRATES vyjelo v akademickém roce 1998/99 do zahraničí celkem 8 učitelů a 17 studentů, pro následující rok je plánováno 22 výjezdů učitelů na celkovou dobu 42 týdnů a 30 výjezdů studentů na celkovou dobu 104 měsíců.

Spolupráce univerzity se zaměří zejména na oblast nejbližších západních sousedů. Využita bude dlouhodobá spolupráce s příhraničními univerzitami v Rakousku (Linz) a Německu (Passau a Cottbus). Další soustředěnější oblastí zájmu se stane Francie, protože Francouzské velvyslanectví podporuje pobyt jednoho kulturního pracovníka na naší univerzitě, který působí také ve výuce zároveň na Pedagogické a Zemědělské fakultě. Příprava odborníků pro česko-francouzské firmy, která probíhá na Zemědělské fakultě, bude využita pro navázání spolupráce v technické oblasti s firmami z Francie. Vztahy s Université Sorbonne Nouvelle - Paris III i dalšími univerzitami budou využity k intenzivním kulturním stykům, k čemuž přispěje i pobočka česko-francouzské společnosti se sídlem na Biologické fakultě JU. Připravujeme bohatý rozvoj styků s Université Bretagne Sud. Tato univerzita díky družbě měst České Budějovice a Lorient hostila skupinu více než 30 studentů a učitelů z JU a uspořádala pro ně cyklus přednášek o EU a životním prostředí. Budou připraveny programy spolupráce ve výuce francouzského jazyka, biologii a otázkách práva v Evropské Unii. Současný počet smluv na celouniverzitní úrovni (15 smluv) bude v letech 2000 - 2003 rozšířen na dvojnásobek.

Jednotlivé fakulty, které zatím mají uzavřeno celkem dalších 17 smluv, převedou ty, které zůstávají na úrovni příprav a hledání finančních prostředků pro jejich realizaci, na spolupráci se setrvalým pracovním charakterem. Spolupráce Biologické fakulty JU s University of Arizona v Tusconu bude rozšířena o další dlouhodobé doktorandské stáže, praktická dlouhodobá výměna pracovníků s Belgií se bude dále rozšiřovat. Biologická fakulta se s Brandenburgische Technische Universität Cottbus aktivně zúčastní mezinárodního kurzu Environmental and Resource Management. Pedagogická fakulta, zaměřená na německy mluvící oblast, bude nadále každoročně organizovat následující společné akce s rakouskými a německými univerzitami:

- Letní školu slovanských studií,
- Letní univerzitu v Kravsku (společné studium českých a rakouských studentů),
- Letní univerzitu pro studium češtiny a managementu pro rakouské a německé studenty,
- Společná praktika fyziky pro studenty z ČR a Rakouska.

Teologická fakulta bude nadále každoročně pořádat střídavě v Linci a v Pasově kurz německého jazyka pro zhruba 40 českých studentů. Profesor Larson z USA, odborník na otázky vývoje v postkomunistických zemích a jejich přístupu k EU, bude na Zemědělské a Pedagogické fakultě přednášet v roce 2000 pro anglicky hovořící studenty ekonomické předměty. Zdravotně sociální fakulta připraví v roce 2000 k podpisu smlouvy s univerzitami v JAR, v Londýně, v Connecticutu a v Szegedu. V letech 2001-2005 zahájí spolupráci s Rakouskem a Polskem.

Podstatně bude rozvinuta pracovní spolupráce JU se Slovenskem, zejména s Univerzitou Konstantina Filozofa v Nitře a Trnavskou Univerzitou. Smlouvy s dalšími univerzitami budou naplňovány spíše jednotlivými výjezdy a přijetími. Podporovány budou především ty výjezdy, které přináší konkrétní publikační výstupy, jako např. spolupráce s brazilskou Federal University of Sao Carlos, kde vyšly již dvě mezinárodní vědecké publikace.

Rozvoj spolupráce však u nás naráží na řadu problémů, které se nedaří překonávat. Návrh Národní politiky výzkumu a vývoje uvádí potřebu řešit otázky zjednodušení při přijímání cizinců ke studiu a do zaměstnání ve výzkumu a vývoji. Dokud nebudou otázky podmínek přijímání vysokoškolských studentů a pracovníků vyřešeny na vyšší úrovni, a ve vysokoškolské sféře nebude možná diferenciací platů pro cizince, máme malou možnost obstát v mezinárodní konkurenci a získat pro spolupráci špičkové mladé pracovníky z vyspělých zemí. Překážkou mobility učitelů je rovněž vysoká a rovnoměrná pedagogická zátěž, která omezuje možnosti dlouhodobějších výjezdů. Sabbatical years jsou sice tradovány, avšak jejich uskutečnění přichází jen zřídka v úvahu.

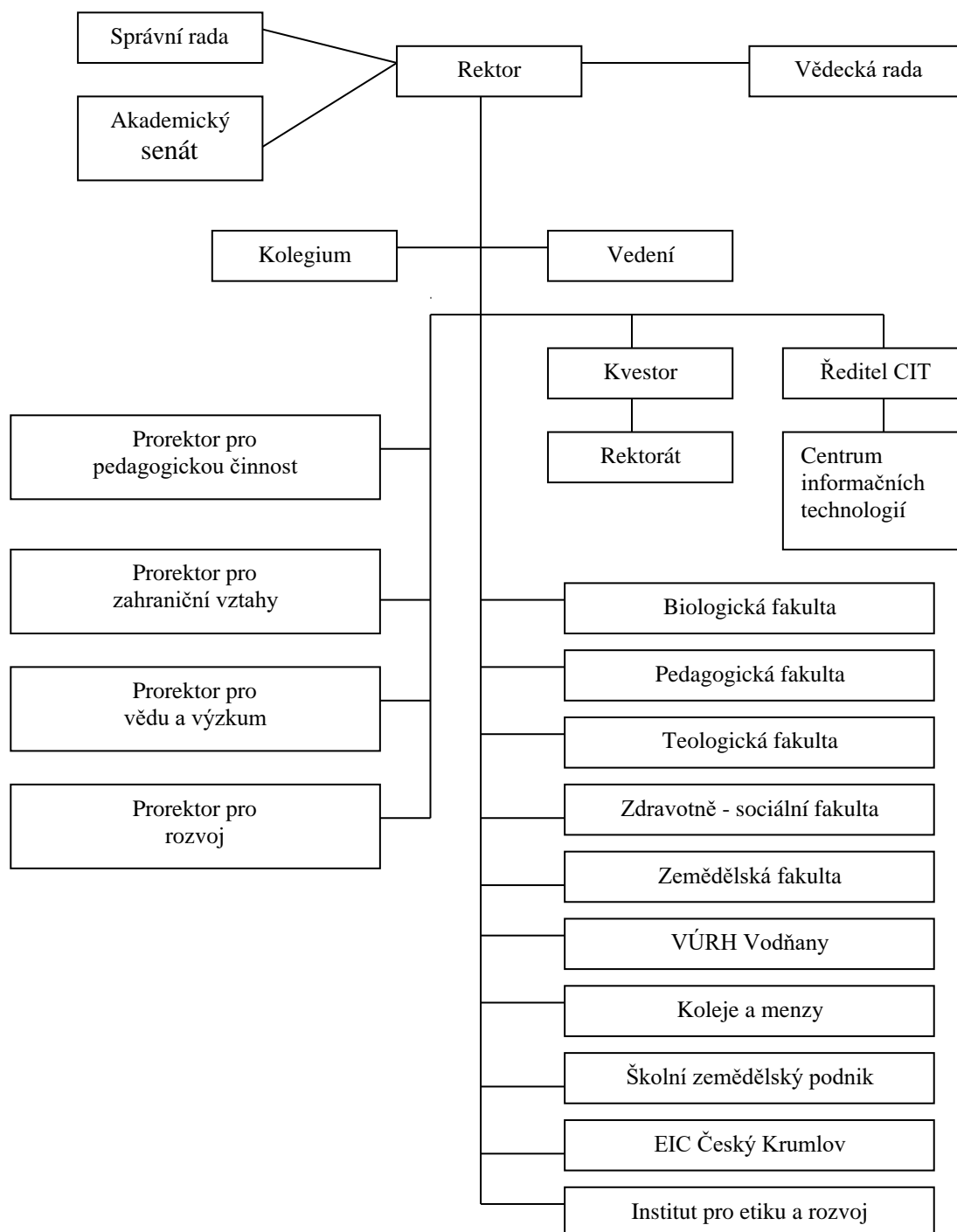
Za této situace je možno dlouhodobý záměr JU charakterizovat těmito body:

- 1)** Zintenzivnění probíhajících aktivit v rámci programu SOCRATES a dalších rozpracovaných aktivit.
- 4)** Zaměření spolupráce na příhraniční oblast s Rakouskem a Německem. V tomto směru je významné zejména pokračování aktivit Pedagogické fakulty a Teologické fakulty.
- 5)** Propagace studia na JU u zahraničních studentů zpřístupněním údajů v různých médiích a rozšířením spolupráce s vytypovanými univerzitami, s nimiž budou vytvořeny pro studenty výhodné podmínky. Bude nutno řešit otázku pravidel pro samoplátce, kteří na JU zatím představovali dominantu zahraničních studentů.
- 6)** Zaměření vývoje s výhledem na harmonizaci výstavby evropského systému školství. Harmonizace musí sloučit dvě protichůdné tendence: unifikaci základních znalostí hlavních oborů a specializaci vysoce odborného zaměření s dobrou nadějí na uplatnění mimo rámec ČR.
- 7)** Zvýšení jazykové vybavenosti učitelů. Grant podaný společně s jazykovou školou v Anglii (Liverpool) umožní uspořádat kurz pro naše učitele u nás či v Anglii. Celouniverzitní jazyková katedra se soustředí na získávání a přípravu odborných cizojazyčných slovníků pro obory početněji zastoupené na univerzitě, a na přípravu kurzů pro učitele s využitím rodilých mluvčích.
- 8)** Pořádání krátkodobých mezinárodních postgraduálních kurzů v oblasti akvakultury, vodní toxikologie, prevence a terapie nemocí ryb a dalších.
- 9)** Příprava ucelených semestrálních kurzů pro pokročilejší zahraniční studenty v angličtině, němčině nebo francouzštině (podle jazykového zaměření oborů). V tomto směru je příkladem spolupráce Biologické fakulty JU na kurzu Environmental and Resource Management a spolupráce Zemědělské fakulty JU v oblasti Účetnictví a finančního řízení pro frankofonní oblasti.
- 10)** Příprava některých studijních programů k akreditaci v angličtině nebo němčině. Biologická fakulta připravuje několik studijních programů pro podání v roce 2000/2001, a to jak plně v angličtině, tak paralelních. Zemědělská fakulta vypracovala pravidla pro evropský kreditní systém podle ECTS. V tomto rámci nabízí studijní program výuky v angličtině v oblasti ekonomiky a managementu a připravuje totéž pro zbývající studijní programy. Pedagogická fakulta plánuje alespoň jeden program v angličtině do roku 2003.
- 11)** Rozšíření činnosti Evropského informačního centra JU o spolupráci se zastupitelstvími zemí EU, na získávání informací o těchto zemích a na další obory, jejichž otázky budou pracovníky a knihovnou centra sledovány.
- 12)** Ve spolupráci s ústavu AV ČR vytvoření vysokoškolských ústavů typu Výzkumného ústavu hydrobiologického a rybářského nebo Historického ústavu JU, které získají mezinárodní věhlas a rozšíří známost univerzity ve světě a získají prostředky pro další rozvoj.
- 13)** Ve spolupráci s ústavu AV ČR vytvoření mezinárodního centra pro specializované otázky. V letech 2002-2003 založit Mezinárodní centrum pro aplikaci specializovaného přístrojového vybavení a komunikaci mezi vývojem, výrobou a aplikací, které je v současné době ve stadiu intenzivních jednání. Centrum bude volně spojeno s univerzitou za předpokladu získání mezinárodních finančních prostředků na výstavbu i provoz.

# 11. Řízení a organizace

Řízení JU vychází z organizační struktury uvedené ve schválených a Ministerstvem školství mládeže a tělovýchovy registrovaných vnitřních předpisech JU. Struktura JU a vztahy mezi jednotlivými organizačními složkami jsou patrné z následujícího organizačního schématu:

## Organizační schéma univerzity



Do roku 2005 nepředpokládá vedení JU zásadní změny v organizační struktuře JU platné od roku 1999. Na základě prvních zkušeností s centralizovaným řízením je logický předpoklad optimalizace dílčích rozhodovacích procesů a řídicích struktur tak, aby byla zajištěna maximální efektivita, ekonomická výhodnost a operativnost řízení. Strategické záměry na úseku řízení a informačního systému lze shrnout do následujících oblastí:

- 1) V roce 2000 provést komplexní vyhodnocení stávajícího organizačního systému a zpracovat návrh na jeho optimalizaci s cílem zvýšit jeho funkčnost a snížit náklady.
- 2) Do roku 2005 zachovat stávající strukturu fakult s tím, že budou postupně vytvářeny především personální a kvalifikační předpoklady pro transformaci Biologické fakulty na fakultu se širším přírodovědeckým zaměřením (Přírodovědeckou fakultu). Záměr sleduje potřebu širší profilace absolventů a využití intelektuálního potenciálu pracovníků ústavů AV ČR. V následujícím období bude snaha zvyšovat komplexnost pojetí univerzitního vzdělávání a tím dát základ pro vznik Filozofické fakulty JU. Personálním základem této fakulty bude soustředěný potenciál předních akademických pracovníků stávajících fakult z oblasti filosofie, historie, bohemistiky a dalších humanitních oborů. Zázemím fakulty bude nesporně i bohatství archivních a knižních fondů jihočeského regionu.
- 3) Optimálně využívat pedagogické pracovníky a vytvářet funkční týmy, podporovat ustavení pracovišť, útvarů nebo kateder s celouniverzitní působností a propracovat metody jejich řízení v následující struktuře a časovém horizontu:
  - v roce 1999 soustředit výuku jazyků pro všechny fakulty do dvou specializovaných kateder organizačně začleněných pod Zemědělskou fakultu,
  - v roce 2000 koncentrovat výuku chemie a její řízení jednou katedrou s celouniverzitní působností,
  - do zahájení akademického roku 2000/2001 ustavit celouniverzitní katedru pro pedagogiku, psychologii a navazující disciplíny.
- 4) V návaznosti na přítomnost širokého spektra ústavů AV ČR v místě JU prohlubovat spolupráci s AV ČR prostřednictvím:
  - smlouvy o globální spolupráci v oblasti výzkumu a výuky, včetně vytváření společných oborových rad pro řízení doktorských studijních programů,
  - vytváření společných vědeckých týmů pro práci na dlouhodobých výzkumných záměrech v rámci CEZ i aktuálních grantových projektů,
  - využití vědeckého potenciálu pracovníků ústavů AV ČR pro výuku předmětů na jednotlivých fakultách formou dílčích pracovních úvazků nebo jinými formami spolupráce.
- 5) Vytvářet organizační předpoklady pro koncentraci vědecké a pedagogické kapacity a podporovat ustavení:
  - funkčních, interdisciplinárních týmů pro řešení specifických projektů, státních zakázek apod.,
  - národních výzkumných center s tématickým zaměřením na oblast:
    - diverzity a ekologie,
    - dějů na biologických membránách,
    - řízení zemědělství v marginálních oblastech,
  - mezinárodního vědeckého centra ve spolupráci s Univerzitou Karlovou v Praze.
- 6) Limitujícím faktorem dlouhodobého rozvoje JU je zvyšování prostorových kapacit. Strategickým záměrem v této oblasti je získávat vytypované nevyužité objekty ve správě Ministerstva obrany, resp. Ministerstva zdravotnictví.
- 7) Rozšiřování prostorových kapacit pro výuku i výzkum řešit stavebními úpravami univerzitních budov, které jsou ve vlastnictví Pozemkového fondu ČR z jeho finančních prostředků. V roce 2000/2001 realizovat přestavbu budov bývalé sýpky a kravína na výukové, ubytovací a laboratorní prostory.
- 8) V návaznosti na plnění úkolů jednotlivých součástí JU (zejména Zemědělské fakulty) v oblasti praktické výuky, řešení výzkumných, doktorských, diplomových i závěrečných prací



bakalářského studia budovat Školní zemědělský podnik (dále jen ŠZP) jako výukovou a experimentální bázi. K naplnění těchto cílů směřovat hlavní činnost ŠZP s tím, že ostatní činnosti budou pouze charakteru doplňkového (doprava a dílčí služby). Z hlediska hospodaření bude sledována zásada bezztrátového provozu ŠZP. Vedení JU bude v rámci svých rozpočtových možností podporovat realizaci oprávněných rozvojových projektů předložených ŠZP a vedoucích ke zkvalitnění účelových činností na ŠZP, výukových a experimentálních bází. Vedení JU vytvoří všechny předpoklady pro naplnění zákona č. 111/99 Sb. a navazujících předpisů pro získání majetku ve správě Pozemkového fondu ČR do svého vlastnictví jako prvního předpokladu pro udržení a zajištění funkce ŠZP v dalším období.

- 9) Na úseku vybudovaného informačního systému JU je záměrem pro nejbližší budoucnost zejména:
  - v roce 2000 optimalizovat a aktualizovat funkční využití stávajícího ekonomického informačního systému FIS a studijní agendy STAG,
  - dále rozvíjet zpřístupnění selektivních databází pro různé hierarchické úrovně a oblasti organizační a řídicí struktury JU,
  - zásadním způsobem centrálně řešit informační systém pro vědu a výzkum s cílem ověřit první zkušenosti v časovém horizontu 2. poloviny roku 2000,
  - organizačně i finančně podporovat rozvoj informačních technologií a jejich uplatnění na všech útvarech JU.
- 10) Po ukončení akademického roku 1999/2000 provést vyhodnocení prvního roku funkce celouniverzitního kreditního systému a do začátku nového akademického roku zpracovat jeho příslušné úpravy. Dlouhodobým záměrem je jeho plná prostupnost s Evropským kreditním systémem.
- 11) Organizačními a ekonomickými nástroji podporovat a motivovat rozvoj doplňkové činnosti jednotlivých fakult a součástí JU jako jednoho z možných zdrojů financování.
- 12) Do konce akademického roku 1999/2000 připravit návrh na nové schéma řízení Školního zemědělského podniku JU s přímou kompetencí Zemědělské fakulty jako jediného uživatele služeb ŠZP JU.
- 13) Do konce akademického roku 2000/2001 organizačně a technicky připravit projekt distančního vzdělávání, včetně jeho propagace mezi veřejností.
- 14) V průběhu druhé poloviny roku 2000 zpracovat rozbor plnění funkce „Sdružení knihoven“, posoudit funkční a prostorové předpoklady vytvoření centrální knihovny nebo části jejich služeb.
- 15) Při tvorbě rozpočtu JU vyčlenit specificky určené finanční prostředky a tím posílit splnění výše uvedených centrálních záměrů.

## 12. Financování

### Struktura rozpočtu

Rozpočet nákladů a výnosů bude sestavován na období kalendářního roku jako vyrovnaný. Základním zdrojem financování JU jsou neinvestiční a investiční dotace ze státního rozpočtu. Dalším významným zdrojem jsou prostředky získané z neinvestičních a investičních účelových dotací ze státního rozpočtu na výzkum a vývoj na základě smluv s jinými poskytovateli. Neinvestiční prostředky jsou v převážné míře přidělovány z MŠMT normativní metodou formou dotačních smluv.

Při vnitřním rozdělování prostředků státní dotace na jednotlivé součásti JU bude univerzita postupovat v návaznosti na způsob normativního rozdělování z úrovně MŠMT s tím, že budou respektovány určité zvláštnosti JU a budou preferovány studijní programy a projekty, které v rámci dlouhodobého programu chceme rozvíjet (bakalářské programy, celouniverzitní projekty, poradenská činnost, projekty na zvyšování informační gramotnosti). Na podporu celouniverzitních aktivit budou vypsány vnitřní granty.

V průběhu roku 2000 chceme provést analýzu metodiky systému rozdělování prostředků na JU a zpracovat návrh nové metodiky respektující nové podmínky a záměry dlouhodobého programu rozvoje.

V oblasti výzkumu a vývoje se zaměříme na získávání dalších prostředků z grantů a projektů v rámci resortu, z jiných resortů v rámci regionu i ze zahraničí. Výhledově do roku 2005 bude snaha zvýšit tyto zdroje financování o 10 %. V oblasti hlavní činnosti se zaměříme na rozšiřování různých forem celoživotního vzdělávání za úplaty a zvýšíme tak příjmy z těchto činností o 20 %. V oblasti doplňkové činnosti bude JU zvyšovat využívání technologického přístrojového vybavení i lidského potenciálu (ne na úkor hlavní činnosti) s cílem zvýšit příjmy z této činnosti o 15 %.

### Investiční rozvoj

Investiční rozvoj vychází z Investičního rozvojového programu JU a Programu rozvoje do roku 2005. Vedle zdrojů ze státního rozpočtu bude potřeba získat i jiné zdroje. Tyto programy jsou částečně upraveny dle současné potřeby JU. V rámci dlouhodobé prognózy předpokládáme postupně po etapách vybudovat pro všechny fakulty situované v Českých Budějovicích vysokoškolský areál ve Čtyřech Dvorech. Jedná se o Pedagogickou, Zdravotně sociální a Teologickou fakultu JU. Pozemky, na nichž se předpokládá výstavba tohoto areálu, jsou v současné době zpětně vykupovány od restituentů. Tím se vytvoří podmínky pro další výstavbu na vlastních pozemcích, na nichž byly již v sedmdesátých letech vybudovány páteřní rozvody inženýrských sítí.

## Realizace investičního rozvoje

- 1) Dostavba rozestavěného objektu převzatého od AV ČR – Experimentální a výukové prostory pro Biologickou fakultu. Investiční rozpočtové náklady 191,267 mil.Kč. Zahájení v roce 1999, dokončení r. 2001.
- 2) Restituce
  - a) jako náhradu za objekt Pedagogické fakulty JU, který přešel dle zákona č. 172/91 Sb. do vlastnictví města České Budějovice, výstavba nového objektu v areálu Čtyři Dvory. Rozpočtové náklady 150 mil. Kč. Zahájení stavby rok 2003, dokončení 2005
  - b) nákup restituovaných pozemků celkem za 83,994 mil. Kč. Realizace v roce 1999 - 25,36 mil. Kč, realizace v roce 2000 - 56,803 mil. Kč.
- 3) Rekonstrukce a modernizace
  - a) Zemědělská fakulta – rekonstrukce budovy zoopavilonu. Nutná celková rekonstrukce objektu – zateplení objektu, výměna oken, zlepšení porušené statiky objektu, rozvodů tepla, vody plynu. Investiční rozpočtové náklady 37,5 mil. Kč, z toho 10 mil. Kč FRIM a 27,5 mil. ze státního rozpočtu. Zahájení rok 2000, dokončení 2002.
  - b) Pedagogická fakulta
    - objekt Jeronýmova - oprava fasády, výměna oken u zadního traktu budovy. Rozpočtové náklady 4,5 mil. Kč – financováno z FRIM. Realizace rok 2001;
    - objekt Dukelská – oprava fasády a výměna oken čelního traktu budovy. Rozpočtové náklady 4 mil. Kč – financování z FRIM. Realizace rok 2002.
  - c) Koleje – modernizace sociálních zařízení K1, K2, K3. Rozpočtové náklady 10,301 mil. Kč, z toho 8,551 mil. Kč ze státního rozpočtu a 1,750 mil. Kč z FRIM. Realizace v letech 2000–2002.
- 4) Rekonstrukce části ubytovacího zařízení Vltava pro účely centrální univerzitní knihovny. Rozpočtové náklady 10 mil. Kč z FRIM. Realizace v roce 2001.
- 5) Půdní vestavby
  - a) Vestavba a přístavba Pedagogické fakulty – objekt Jeronýmova 10. Rozpočtové náklady 19,5 mil. Kč, z toho 10 mil. ze státního rozpočtu, 9,5 mil. Kč z FRIM. Realizace v roce 2003.
  - b) Půdní vestavba objektu K 400 Zemědělské fakulty. Rozpočtové náklady 40 mil. Kč ze státního rozpočtu. Realizace 2004.
- 6) Nákupy nemovitostí
  - a) Biologická fakulta - Na Zlaté stoce - celková rekonstrukce zakoupeného objektu pro potřeby katedry botaniky. Objekt se nachází v těsném sousedství areálu JU v Č. Budějovicích. Rozpočtové náklady 10 mil. Kč z FRIM fakulty. Realizace 2000- 2002.
  - b) Nákup ubytovacího zařízení Vltava na sídlišti Vltava v Č. Budějovicích, 1 km od areálu JU. Ubytovací kapacita činí 700 lůžek. Součástí objektu jsou prostory bývalé kuchyně s jídelnou, restaurací, společenskými a zasedacími místnostmi. Tyto prostory budou po rekonstrukci využity jako centrální univerzitní knihovna a studovna. Ubytovací kapacita bude využita pro ubytování studentů. Rozpočtové náklady 80 mil. Kč, z toho 20 mil. Kč ze státního rozpočtu, 60 mil. Kč z FRIM. Realizace nákupu rok 2000 až 2004.
  - c) Nákup výcvikového a výukového střediska Karlovy Dvory pro potřeby Zemědělské fakulty. Rozpočtové náklady 2,232 mil. z FRIM fakulty. Realizace nákupu - rok 2000.

- 7) Technologické vybavení haly pro chov ryb Výzkumného ústavu rybářského a hydrobiologického – do rekonstruované experimentální haly pro chov ryb (rekonstrukce provedena v r. 1999 Pozemkovým fondem ČR) instalovat v roce 2000 technologické zařízení v celkovém nákladu 4 mil. Kč z prostředků zahraniční nadace.

## Rozvoj materiálního zabezpečení

<i>Financování materiálního vybavení bude zaměřeno zejména:</i>	<i>Odhad nákladů do r. 2005 (v mil. Kč)</i>
➤ k rozvoji stávajících stabilizovaných studijních programů – obměna a modernizace přístrojového a materiálního vybavení	70
➤ k rozvoji nových studijních programů – včetně přípravy fakulty přírodovědecké a filozofické fakulty	25
➤ k podpoře nových bakalářských programů vycházejících z potřeb praxe	22
➤ k podpoře distančního vzdělávání	7
➤ na rozšíření studoven	7
➤ k podpoře elektronické komunikace, digitalizace učebnic a pomůcek	6
➤ k podpoře projektů na zvyšování informační gramotnosti	5
➤ na elektronické zpřístupnění knihovních a informačních fondů databází	8
➤ na zavedení informačních systémů v oblasti výzkumu a vývoje	3
➤ na postupné zavádění profesního poradenství – sledování a rozborů, prognózování vývoje na trhu práce, jednání s absolventy a sledování jejich uplatnění	6
➤ k podpoře vědecké a tvůrčí činnosti mladých akademických pracovníků	3
➤ k podpoře univerzitních sítí	4

Výše finančních prostředků bude každoročně zpřesňována.

## Přehled investičních akcí (část 1):

Název stavby	Termíny realizace stavby		Investič. finanční potřeby celkem (v tis.Kč)	Objem finančních prostředků v letech ze státního rozpočtu							Objem finančních prostředků v letech z jiných zdrojů					
	od	do		1999	2000	2001	2002	2003	2004	2005	1999	2000	2001	2002	2003	2004
<b>Novostavba</b>																
JU BF – experimentální a výukové prostory	99	01	191 267	39 915	59 772	55 780						3 268	22 532	10 000		
<b>Restituce</b>																
JU – pavilon PF	03	05	150 000				6 000	37 900	80 800	25 300						
JU- nákup restitučních pozemků – Č.Dvory	99	00	82 163	25 360	56 803											
<b>Rekonstrukce, modernizace, opravy</b>																
JU ZF – rekonstrukce zoopavilonů	00	02	37 500			1 000	26 500					7 000	3 000			
JU PF – Jeronýmova – dvorní fasáda - oprava	01	01	4 500										4 500			
JU PF – Dukelská – uliční fasáda - oprava	02	02	4 000											4 000		
Modernizace soc.zařízení kolejí K1, K2, K3	00	02	10 301		420	4 879	3 252					950	400	400		
JU BF – Na Zlaté stoce - rekonstrukce	00	02	10 000									3 000	3 000	4 000		
JU – rekonstrukce ubyt.zař.Vltava – centrální knihovna	01	01	10 000										10 000			
<b>Přístavba, vestavba, nástavba</b>																
JU PF – Jeronýmova – střešní vestavba	03	03	19 500					10 000							9 500	
JU ZF – nástavba K 400	04	04	40 000					2 000	38 000							

## Přehled investičních akcí (část 2):

Název stavby	Termíny realizace stavby		Finanční potřeby celkem (v tis.Kč)	Objem finančních prostředků v letech ze státního rozpočtu						Objem prostředků v letech z jiných zdrojů						
	od	do		1999	2000	2001	2002	2003	2004	2005	1999	2000	2001	2002	2003	2004
<b>Nákup nemovitostí</b>																
JU BF – nákup objektu Na Zlaté stoce	00	00	5 000									5 000				
ZF - nákup výukového a výcvikového střediska Karlovy Dvory	00	00	2 232									2 232				
JU – nákup ubytovacího zařízení Vltava	00	04	80 000			20 000						5 000		25 000	20 000	10 000
<b>Technologické vybavení</b>																
JU VÚRH – technologie exper.haly pro chov ryb	00	00	4 000									4 000				

## 13. Ubytovací a stravovací zařízení, péče o studenty

Tato pasáž navazuje na Dlouhodobý záměr ministerstva (MŠMT - červen 1999), kde v oblasti „ubytovací a stravovací zařízení“ je předložena koncepce MŠMT, zahrnující:

- udržení sociálních služeb pro studenty (koleje, menzy) jako jednu z priorit dlouhodobého záměru,
- přispívání vysokým školám v rámci doplňkové dotace na ubytování a stravování studentů (příspěvky na krytí provozních nákladů kolejí a menz vč. mezd pracovníků).

### Ubytovací kapacity a počty ubytovaných osob

Stávající ubytovací zařízení JU zahrnuje kapacity:

- **vlastních kolejí KaM** - celkem 1758 lůžek (vlastní koleje - 1708 lůžek, ubytovna menza 16 lůžek, ubytovna „Bobík“ 34 lůžek),
- **pronajaté prostory** - celkem cca 300 lůžek (TF - v budově konzervatoře, ZF - Domov mládeže Tábor).

V průběhu akademického roku je uvedená kapacita využita na plných 100 %. Další rozvoj stávajících ubytovacích kapacit spočívá zejména v péči o tato zařízení (provoz, údržba a opravy) a v jeho modernizaci. V současné době byly dokončeny práce na rekonstrukci tří budov kolejí K1, K2 a K3 (opráštění spolu s výměnou oken a celkovým zateplením, rekonstrukcí elektrických rozvodů, vybudováním datových sítí a vyřešení požárního zabezpečení budov). V letech 2000 - 2002 chceme modernizovat sociální zařízení objektů kolejí K1, K2, K3 a v roce 2003 - 2005 modernizovat výtahy v kolejích K1, K2 a K3.

### Zabezpečení nových ubytovacích kapacit

Ve stávajících kapacitách je v současné době ubytováno cca 35 % z celkového počtu studentů JU. Navýšení potřebné ubytovací kapacity pro studenty JU při zachování stávajícího poměru ubytovaných studentů je dlouhodobě alternativně řešeno v etapách, a to:

- postupným nákupem ubytovacího zařízení Vltava od ČEZ, a.s. v letech 2000 až 2005 - 700 lůžek.

Jako pomoc studentům k řešení ubytování mimo koleje JU bude výhledově iniciován vznik servisní služby (studentské organizace) pro zabezpečování ubytování v privátních zařízeních, ubytovnách, domovech mládeže apod.

### Stravovací kapacity a počty stravovaných osob

Kapacita menzy zůstává nezměněna, nárůst počtu uvařených studentských jídel částečně v současné době stagnuje, zřejmě kvůli podražení studentských jídel v únoru 1998 po zrušení dotace ze státního rozpočtu na potraviny (výše 4,20 Kč na 1 jídlo). Stagnace počtu strážníků se v současné době projevila i u zaměstnanců JU vzhledem k nárůstu ceny stravenek po zrušení příspěvků na potraviny z FKSP.

Vzhledem k fyzickému opotřebení a morálnímu zastarání technologických zařízení menzy (stáří 30 let) je nutno do dalších let počítat s nutnou obnovou a modernizací tohoto zařízení:

- kompletní zateplení budovy menzy včetně její jednoplášťové střechy, výměna oken,
- modernizace a obnova technologických zařízení výdeje jídel v hlavní jídelně (výdejní pulty, svoz nádobí a mycí linka),
- obnova a modernizace technologického zařízení varny.

## **Využití volného času studentů na kolejích**

Riziko užívání drog a jejich distribuce na univerzitě a na kolejích je relativně vysoké a nabídka alternativních činností při využití volného času studentů bydlících na kolejích může být jedním z nejúčinnějších opatření proti šíření drog na celé JU (se zaměřením zejména na mladší kategorii, tj. 1 ročníky). Záměry jsou proto směřovány především jako opatření vedoucí k protidrogové prevenci.

KaM budou podporovat - včetně podpory finančními prostředky - následující činnosti (vlastní organizaci a pořádání akcí ponechají studentům):

Kultura:

- podpora studentských aktivit při pořádání kulturních pořadů na klubovnách kolejí a v prostorách AULY (koncerty, přednášky),
- televizní kluby - rozšíření počtu videopřístrojů.

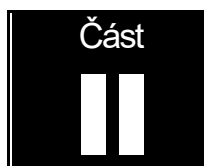
Tělovýchova a sport - dovybavení sportovišť sportovními potřebami:

- posilovna - výhledové rozšíření výbavy posilovny,
- možnost zapůjčení sportovních potřeb.

Zájmová činnost:

- připojení studentů k Internetu přímo na kolejích - doplnění dat. rozvodů pro vybraná patra na kolejích K3 a K4.

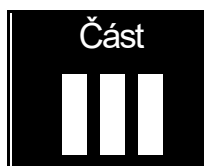




---

## Priority dlouhodobého záměru

- zlepšení kvalifikační a věkové struktury akademických pracovníků, usměrňování výchovy a odborného růstu akademických pracovníků tak, aby bylo do roku 2005 docíleno zúžení poměru profesor : docent : odborný asistent na hodnotu 1 : 3 : 6,
- zavedení programů celoživotního vzdělávání,
- vybudování Národních výzkumných center,
- zavedení paralelních studijních programů v angličtině a němčině,
- vznik Filozofické fakulty a transformace Biologické na Přírodovědeckou fakultu,
- zdokonalení systému distančního vzdělávání,
- institucionální ustavení, systematizace a specializace poradenských center,
- rozšíření mezinárodní spolupráce prostřednictvím programů TEMPUS a SOCRATES,
- podpora dalšího utváření celouniverzitních pracovišť v souvislosti s optimálním využitím akademických pracovníků,
- širší využívání informačních technologií.



# Aktualizace dlouhodobého záměru pro rok 2000

## 1. Úvod

- komplexem organizačních opatření vytvořit v průběhu první poloviny 2000 předpoklady pro perspektivní postavení a poslání jednotlivých organizačních složek JU tak, jak je uvedeno v úvodní kapitole Dlouhodobého záměru JU,
- zahájit realizaci procesu postupného formování nových aspektů postavení a poslání fakult JU v terciální sféře tak, jak byly formulovány v dlouhodobých záměrech do roku 2005 s první kontrolou do konce roku 2000,
- ustavit pracovní skupiny s vymezením jejich plné zodpovědnosti za naplňování hlavních cílů Dlouhodobého záměru JU,
- v zimním semestru akademického roku 2000/2001 provést na úrovni rektorátu kontrolu plnění jednotlivých kapitol Dlouhodobého záměru JU.

## 2. Využití intelektuálního potenciálu mladé generace

- vytvoření technických podmínek pro možnost rozvinutí distanční formy vzdělávání,
- rozšíření kontaktů JU s uchazeči o studium a spolupráce s úřady práce při sestavování nabídky vzdělávacích programů.

## 3. Vysokoškolské vzdělávání a trendy na trhu práce

- v roce 2000 zahájit pravidelná jednání s regionálními úřady práce, začít s vyhodnocováním poptávky po absolventech jednotlivých studijních programů, oborů a profilací a v návaznosti na to upřesňovat počty přijímaných studentů,
- v letním semestru akademického roku 1999/2000 organizovat na úrovni fakult tzv. burzy práce, kontinuálně spolupracovat s většími podniky regionu, pracovišti Akademie věd ČR, školskými úřady a jinými institucemi státní správy, vyhodnocovat poptávku po absolventech jednotlivých oborů a návazně optimalizovat počty přijímaných studentů,
- v průběhu roku 2000 vybudovat na JU středisko poradenství pro uplatnění absolventů a jeho napojení na databázová centra úřadu práce,
- v roce 2000 vydat multimediální informační materiál s komplexními informacemi pro studenty i veřejnost o možnostech studia na JU a uplatnění absolventů na trhu práce.

## 4. Studijní programy a vzdělávání

- příprava k akreditaci nových studijních programů a úprav stávajících studijních programů vyhlášených pro akademický rok 2001/2002,
- úprava stěžejních studijních programů do modulové struktury,
- příprava k akreditaci alespoň dvou paralelních studijních programů uskutečňovaných v angličtině.

## 5. Celoživotní vzdělávání

- rozšíření nabídky profesních programů celoživotního vzdělávání,
- získání licencí na poskytování dalšího (postgraduálního) vzdělávání učitelů.

## 6. Informační technologie na JU

- aktualizace systému evidence uživatelů a jeho napojení na další informační systémy,
- zavedení dalších úloh informačního systému FIS - sklady, MTZ,
- zahájení prací na informačním systému pro vědu a výzkum,
- zavedení jednotného systému elektronických identifikačních karet,
- využívání CD-ROM serveru a multimediálního archivu,
- otevření celouniverzitní knihovny skript.

## 7. Výzkum a vývoj na vysokých školách

- práce na 18 výzkumných záměrech (CEZ) řešených JU; po prvním roce průběhu CEZ bude již možno zhodnotit výsledky počáteční etapy; druhý rok bude pro další vývoj CEZ rozhodující, bude rokem stabilizace pracovních týmů a jejich plné tvůrčí produkce,
- tvorba Národních výzkumných center reorganizací stávajících vědeckých týmů a tvorbou nových
- modernizace a komplexní řešení zpracování vědeckých informací; zvýšení efektivity práce s informacemi a sjednocení univerzity na linii: rešerše - vědecká publikace - RIV, s cílem vytvořit více prostoru pro vlastní odbornou práci,
- vstup jednotlivců či pracovních skupin do 5. rámcového programu.

## 8. Akademičtí pracovníci Jihočeské univerzity

- v roce 2000 provést první vyhodnocení plnění plánu odborného růstu akademických pracovníků JU a realizovat nezbytná opatření v souladu s Dlouhodobým záměrem JU,
- opatřeními rektora, děkanů fakult a jinými nástroji zahájit v roce 2000 proces realizace všech cílů Dlouhodobého záměru JU směřujících do oblasti akademických pracovníků,

zlepšení jejich kvalifikační struktury, zvýšení jazykové komunikace, počítačové gramotnosti a dalších aspektů,

- v roce 2000 zahájit proces zaměřený na zlepšení kvalitativních parametrů doktorských studijních programů úpravou studijních řádů doktorského studia, hodnocením práce oborových rad a plněním dalších opatření na úrovni rektora a děkanů fakult,
- od roku 2000 každoročně hodnotit na úrovni fakult formy, obsah a výsledky celoživotního vzdělávání mladých akademických pracovníků a v případě potřeby přijímat odpovídající opatření.

## 9. Hodnocení kvality vzdělávání

- v roce 2000 zpracovat a od akademického roku 2000/2001 realizovat jednotnou metodiku hodnocení kvality všech studijních programů a metod jejich realizace,
- vypsát v roce 2000 vnitřní grant pro rozpracování komplexního dlouhodobého systému vnitřního hodnocení JU ve všech oblastech hlavní činnosti,
- v roce 2000 metodicky zpracovat a od roku 2001 realizovat jednotný celouniverzitní systém hodnocení výukové zátěže a efektivity výuky v návaznosti na hodnocení vědecké, odborné, umělecké a publikační činnosti vysokoškolských pracovníků,
- v roce 2000 realizovat v rámci SOCRATES-ERASMUS European Credit System hodnocení vyučování zemědělských oborů na Zemědělské fakultě,
- proběhne hodnocení Teologické fakulty JU Teologickou fakultou Univerzity Komenského v Bratislavě,
- v rámci získaného grantu NATO realizovat v roce 2000 hodnocení vědecké a odborné činnosti JU prostřednictvím BTU v Cottbusu.

## 10. Mezinárodní spolupráce ve vzdělávání

- organizace čtyř společných akcí s rakouskými a německými univerzitami,
- podpis smlouvy s univerzitami v JAR, Londýně, Connecticutu a v Szegedu,
- budou podány návrhy na několik studijních programů v angličtině i jako paralelní programy.

## 11. Řízení a organizace

- v roce 2000 provést komplexní vyhodnocení stávajícího organizačního systému a zpracovat návrh na jeho optimalizaci s cílem zvýšit funkčnost a snížit náklady,
- do roku 2000 ustavit a vybavit zodpovědností pracovní týmy zodpovídající za vytváření a hodnocení předpokladů pro transformaci Biologické fakulty na Přírodovědeckou a vznik Filozofické fakulty.
- do zahájení akademického roku 2000/2001 ustavit další dvě celouniverzitní pracoviště - katedru zajišťující výuku a výzkum v oblasti chemických disciplin a katedru pro pedagogiku, psychologii a související nebo navazující disciplíny,
- v roce 2000 vytvořit personální a organizační předpoklady pro ustavení národních a mezinárodních výzkumných center,
- sledovat všechny cesty vedoucí k možnosti rozšíření prostorových kapacit JU včetně získání nevyužitých objektů z jiných resortů (Ministerstvo obrany, Ministerstvo zdravotnictví, Ministerstvo průmyslu a obchodu),

- v roce 2000 optimalizovat a aktualizovat funkční využití stávajícího ekonomického informačního systému FIS a studijní agendy STAG,
- zásadním způsobem centrálně řešit informační systém pro vědu a výzkum s cílem ověření prvních zkušeností v časovém horizontu 2. poloviny roku 2000,
- po ukončení akademického roku 1999/2000 provést vyhodnocení prvního roku funkčnosti celouniverzitního kreditního systému a do začátku nového akademického roku zpracovat jeho příslušné úpravy; dlouhodobým záměrem je přitom uplatňování hlediska jeho plné dostupnosti s Evropským kreditním systémem,
- v průběhu druhé poloviny roku 2000 zpracovat rozbor plnění funkce „Sdružení knihoven“, posoudit funkční a prostorové předpoklady vytvoření centrální knihovny nebo části jejích služeb,
- do konce akademického roku 1999/2000 připravit návrh na nové schéma řízení Školního zemědělského podniku JU s přímou kompetencí Zemědělské fakulty jako jediného uživatele služeb ŠZP JU.

## 12. Financování

- provést analýzu metodiky systému rozdělování prostředků na JU a zpracovat návrh nové metodiky,
- dostavba rozestavěného objektu převzatého AV ČR - Experimentální a výukové prostory pro Biologickou fakultu,
- nákup restituovaných pozemků,
- zahájení rekonstrukce zoopavilonu Zemědělské fakulty,
- zahájení modernizace sociálních zařízení kolejí K1, K2, K3,
- instalace technologického zařízení do rekonstruované haly pro chov ryb - VÚRH.
- nákup objektu pro Biologickou fakultu a zahájení rekonstrukce tohoto objektu

## 13. Ubytovací a stravovací zařízení, péče o studenty

- zahájení modernizace sociálních zařízení v objektu koleje K1,
- modernizace stravovacího systému objednávání a výdeje jídel
- nákup ubytovacího zařízení Vltava.

# Akreditované studijní programy a standardní doba studia

## Biologická fakulta

Kód KKOV	Název studijního programu <sup>1)</sup>	Název studijního oboru	Standardní doba studia v akademických rocích			Kód JKOV
			Bc.	Mgr. <sup>2)</sup>	Ph.D.	
1501 R	Biologie	Biologie	3			15-00-7
		Biomedicínská laboratorní technika	3			15-29-7
1504 R	Genetika	Rostlinné biotechnologie	3			15-28-7
1513 R	Biofyzika	Biofyzika	3			15-15-7
1601 R	Ekologie a ochrana prostředí	Péče o životní prostředí	3			16-03-7
1501 T	Biologie	Parazitologie		5(2)		15-12-8
		Limnologie		5(2)		15-37-8
		Půdní biologie		5(2)		15-38-8
		Klinická biologie		5(2)		
1502 T	Zoologie	Zoologie		5(2)		15-06-8
		Entomologie		5(2)		15-09-8
1504 T	Genetika	Genetika a genové inženýrství		5(2)		15-35-8
1507 T	Botanika	Bionomie rostlin		5(2)		15-33-8
		Geobotanika		5(2)		15-36-8
1511 T	Fyziologie a imunologie	Fyziologie živočichů		5(2)		15-04-8
		Fyziologie rostlin		5(2)		15-05-8
1513 T	Biofyzika	Biofyzika		5(2)		15-15-8
1514 T	Ekologie	Ekologie		5(2)		15-21-8
1515 T	Molekulární a buněčná biologie	Buněčná a vývojová biologie		5(2)		15-34-8
1601 T	Ekologie a ochrana prostředí	Aplikovaná ekologie		5(2)		16-16-8
1501 V	Biologie	Hydrobiologie			3	15-08-9
		Entomologie			3	15-40-9
		Parazitologie			3	15-12-9
1502 V	Zoologie	Zoologie			3	15-06-9
1504 V	Genetika	Genetika			3	15-03-9
1507 V	Botanika	Botanika			3	15-07-9

<sup>1)</sup> Všechny studijní programy jsou uskutečňovány v českém jazyce.

Forma studia: bakalářský a magisterský studijní program – prezenční a kombinovaná,  
doktorský studijní program – prezenční a kombinovaná.

<sup>2)</sup> Čísla v závorkách označují standardní dobu studia v magisterském studijním programu navazujícím a studijní program bakalářský.

1511 V	Fyziologie a imunologie	Anatomie a fyziologie rostlin			3	15-22-9
		Fyziologie a vývojová biologie živočichů			3	15-23-9
1514 V	Ekologie	Ekologie			3	15-21-9
1515 V	Molekulární a buněčná biologie	Molekulární a buněčná biologie			3	15-17-9
1601 V	Ekologie a ochrana prostředí	Aplikovaná a krajinná ekologie			3	16-06-9

## Pedagogická fakulta

Kód KKOV	Název studijního programu <sup>1)</sup>	Název studijního oboru	Standardní doba studia v akademických rocích			Kód JKOV
			Bc.	Mgr.	Ph.D.	
1103 R	Aplikovaná matematika	Finanční matematika a výpočetní technika	3			
2612 R	Elektrotechnika a informatika	Měřicí a výpočetní technika	3			26-16-7/01
		Výpočetní technika a informatika	3			26-17-7/01
7310 R	Filologie	Francouzský jazyk s odborným zaměřením	3			73-56-7
		Ruský a německý jazyk pro hospodářskou sféru	4			73-73-7
		Ruský a španělský jazyk pro hospodářskou sféru	4			73-74-7
		Aplikovaná filologie	3			
7401 R	Tělesná výchova a sport	Tělesná výchova a sport	3			74-01-7
7507 R	Specializace v pedagogice	Sociální pedagogika	3			75-62-7
7701 R	Psychologie	Arteterapie	4			51-31-7
7105 T	Historické vědy	Kulturní historie		5		71-34-8
7503 T	Učitelství pro základní školy	Učitelství pro 1. stupeň ZŠ		4		76-11-8
		Učitelství hudby pro základní umělecké školy		5		76-13-8
		Učitelství výtvarné výchovy pro základní umělecké školy		5		76-13-8
		Učitelství anglického jazyka pro základní školy <sup>3)</sup>		5		76-10-8
		Učitelství biologie pro základní školy <sup>3)</sup>		5		76-10-8
		Učitelství českého jazyka pro základní školy <sup>3)</sup>		5		76-10-8
		Učitelství dějepisu pro základní škol <sup>3)</sup>		5		76-10-8
		Učitelství francouzského jazyka pro základní školy <sup>3)</sup>		5		76-10-8
		Učitelství fyziky pro základní školy <sup>3)</sup>		5		76-10-8

<sup>3)</sup> Tyto studijní obory lze studovat zpravidla ve dvojicích.

		Učitelství hudební výchovy pro základní školy <sup>3)</sup>		5		76-10-8
		Učitelství chemie pro základní škol <sup>3)</sup>		5		76-10-8
		Učitelství výpočetní techniky a technické výchovy pro základní školy <sup>3)</sup>		5		76-10-8
		Učitelství výpočetní techniky s elektronikou pro základní školy <sup>3)</sup>		5		76-10-8
		Učitelství výpočetní techniky pro základní školy <sup>3)</sup>		5		76-10-8
		Učitelství matematiky pro základní školy <sup>3)</sup>		5		76-10-8
		Učitelství německého jazyka pro základní školy <sup>3)</sup>		5		76-10-8
		Učitelství občanské výchovy pro základní školy <sup>3)</sup>		5		76-10-8
		Učitelství španělského jazyka pro základní školy <sup>3)</sup>		5		76-10-8
		Učitelství technické výchovy pro základní školy <sup>3)</sup>		5		76-10-8
		Učitelství tělesné výchovy pro základní školy <sup>3)</sup>		5		76-10-8
		Učitelství výtvarné výchovy pro základní školy <sup>3)</sup>		5		76-10-8
		Učitelství zeměpisu pro základní školy <sup>3)</sup>		5		76-10-8
7504 T	Učitelství pro střední školy	Učitelství biologie pro střední školy <sup>3)</sup>		5		76-15-8
		Učitelství českého jazyka pro střední školy <sup>3)</sup>		5		76-15-8
		Učitelství dějepisu pro střední školy <sup>3)</sup>		5		76-15-8
		Učitelství francouzského jazyka pro střední škol <sup>3)</sup>		5		76-15-8
		Učitelství fyziky pro střední školy <sup>3)</sup>		5		76-15-8
		Učitelství chemie pro střední školy <sup>3)</sup>		5		76-15-8
		Učitelství výpočetní techniky pro střední školy <sup>3)</sup>		5		76-15-8
		Učitelství latiny pro střední školy <sup>3)</sup>		5		76-15-8
		Učitelství matematiky pro střední školy <sup>3)</sup>		5		76-15-8
		Učitelství německého jazyka pro střední školy <sup>3)</sup>		5		76-15-8
		Učitelství španělského jazyka pro střední školy <sup>3)</sup>		5		76-15-8
		Učitelství tělesné výchovy pro střední školy <sup>3)</sup>		5		76-15-8
		Učitelství všeobecně vzdělávacích předmětů <sup>4)</sup>		5		76-12-8
		Učitelství českého jazyka pro střední školy		5		76-15-8
7105 V	Historické vědy	České dějiny			3	71-02-9
8106 V	Teorie a dějiny literatury	Dějiny novější české literatury			3	

<sup>4)</sup> Dobíhající studium učitelství pro 5. - 12. ročník.



## Teologická fakulta

Kód K KOV	Název studijního programu <sup>1)</sup>	Název studijního oboru	Standardní doba studia v akademických rocích			Kód J KOV
			Bc.	Mgr.	Ph.D.	
6107 R	Humanitní studia	Pastoračně sociální asistent	3			61-24-7
7501 R	Pedagogika	Učitelství náboženství a etiky	3			76-01-7
6107 T	Humanitní studia	Pastoračně sociální asistent		5		61-24-8
6141 T	Teologie	Teologie		5		61-61-8
7504 T	Učitelství pro střední školy	Učitelství náboženství a etiky		5		76-01-8
		Učitelství náboženství a etiky		5 (2)		76-01-8
7505 T	Vychovatelství	Pedagog volného času		5		76-27-8
6141 V	Teologie	Systematická teologie			3	61-61-8

## Zdravotně sociální fakulta

Kód K KOV	Název studijního programu <sup>1)</sup>	Název studijního oboru	Standardní doba studia v akademických rocích			Kód J KOV
			Bc.	Mgr. <sup>2)</sup>	Ph.D.	
5341R	Ošetřovatelství	Ošetřovatelství	3			51-64-7
5345R	Specializace ve zdravotnictví	Radiologický asistent <sup>5)</sup>	3,5			51-29-7
		Radiologický asistent	3			51-29-7
		Klinický asistent	3			
7502 R	Sociální péče	Rehabilitační péče o postižené děti, dospělé a staré osoby	3			51-45-7
5342 T	Rehabilitace	Funkční patologie hybné soustavy		5		51-61-8
5345T	Specializace ve zdravotnictví	Radiologický asistent		5(2)		51-29-8
7502 T	Sociální péče	Rehabilitační péče o postižené děti, dospělé a staré osoby		5		51-45-8
		Rehabilitace a sociální práce		5		
7506 T	Speciální pedagogika	Speciální pedagogika – vychovatelství		4		

<sup>5)</sup> Dobíhající studijní obor.

# Zemědělská fakulta

Kód KKOV	Název studijního programu) <sup>1)</sup>	Název studijního oboru	Standardní doba studia v akademických rocích			Kód JKOV
			Bc.	Mgr.	Ph.D.	
4131 R	Zemědělství	Kontrola jakosti zemědělské produkce	3			41-20-7
		Zemědělská technika, obchod, servis a služby	3			41-21-7
		Zpracování a využití komunálních a průmyslových odpadů v zemědělství	3			41-30-7
		Ekologické a alternativní systémy hospodaření v krajině	3			41-31-7
6208 R	Ekonomika a management	Ekonomika služeb a cestovního ruchu	3			62-42-7
		Účetnictví a finanční řízení podniku	3			62-57-7
4101 T	Zemědělské inženýrství	Provozně podnikatelský obor		5		41-23-8
		Zemědělský podnikatel		5		41-25-8
		Všeobecné zemědělství		5		41-64-8
		Zemědělské inženýrství		5		
		Pozemkové úpravy a převody nemovitostí		5		41-32-8
4102 T	Fytotechnika	Fytotechnika		5		41-41-8
4103 T	Zootechnika	Zootechnika		5		41-43-8
6208 T	Ekonomika a management	Obchodně podnikatelský obor		5		41-24-8
		Účetnictví a finanční řízení podniku		5(2)		62-57-8
1407 V	Chemie	Zemědělská chemie			3	
1601 V	Ekologie a ochrana prostředí	Aplikovaná a krajinná ekologie			3	16-06-9
4102 V	Fytotechnika	Obecná produkce rostlinná			3	41-01-9
		Speciální produkce rostlinná			3	41-02-9
		Ochrana rostlin			3	41-28-9
4103 V	Zootechnika	Obecná zootechnika			3	41-04-9
		Speciální zootechnika			3	41-05-9
		Zoohygiena a prevence chorob hospodářských zvířat			3	41-16-9
6208 V	Ekonomika a management	Řízení a ekonomika podniku			3	62-55-9